

## **Agenda – Y Pwyllgor Plant, Pobl Ifanc ac Addysg**

---

Lleoliad:	I gael rhagor o wybodaeth cysylltwch a:
Ystafell Bwyllgora 5 – Tŷ Hywel	Llinos Madeley
Dyddiad: Dydd Mercher, 11 Mawrth 2020	Clerc y Pwyllgor 0300 200 6565
Amser: 09.15	<a href="mailto:SeneddPPIA@cynulliad.cymru">SeneddPPIA@cynulliad.cymru</a>

---

### **Rhag-gyfarfod preifat**

(09.15 – 09.30)

#### **1 Cyflwyniad, ymddiheuriadau, dirprwyon a datgan buddiannau**

(09.30)

#### **2 Craffu ar Adroddiad Blynyddol Estyn**

(09.30 – 11.00)

(Tudalennau 1 – 29)

Meilyr Rowlands, Prif Arolygydd EM – Estyn

Jassa Scott, Cyfarwyddwr Strategol – Estyn

Claire Morgan, Cyfarwyddwr Strategol – Estyn

Dogfennau atodol:

Briff Ymchwil

CYPE(5)-09-20 – Papur 1



### **3 Papurau i'w nodi**

(11.00)

#### **3.1 Diweddariad y Gweinidog ar iechyd emosiynol ac iechyd meddwl plant a phobl ifanc yng Nghymru – y camau nesaf ar gyfer Cadernid Meddwl**

(Tudalennau 30 – 58)

Dogfennau atodol:

CYPE(5)-09-20 – Papur i'w nodi 1

#### **3.2 Llythyr gan y Gweinidog Tai a Llywodraeth Leol ynghylch y trefniadau technegol ar gyfer blaenoriaethu cyllid ar gyfer cyflogau a phensiynau athrawon**

(Tudalennau 59 – 61)

Dogfennau atodol:

CYPE(5)-09-20 – Papur i'w nodi 2

#### **3.3 Llythyr gan y Cadeirydd at y Gweinidog Addysg ynghylch yr adolygiad o gyllido ysgolion**

(Tudalennau 62 – 66)

Dogfennau atodol:

CYPE(5)-09-20 – Papur i'w nodi 3

### **4 Cynnig o dan Reol Sefydlog 17.42(ix) i benderfynu gwahardd y cyhoedd o weddill y cyfarfod**

### **5 Craffu ar Adroddiad Blynyddol Estyn – trafod y dystiolaeth**

(11.00 – 11.10)

### **Egwyl**

(11.10 – 11.15)

**6 Iechyd Emosiynol ac Iechyd Meddwl Plant a Phobl Ifanc – Gwaith  
dilynol: sesiwn gyda rhieni a gofalwyr (drwy wahoddiad yn unig)**

(11.15 – 12.30)

(Tudalennau 67 – 85)

Dogfennau atodol:

CYPE(5)-09-20 – Papur Brifflo'r aelodau

CYPE(5)-09-20 – Papur preifat

Mae cyfyngiadau ar y ddogfen hon

**CYPE(5)-09-20 : Papur 1**

[Adroddiad Blynyddol Estyn 2018 - 19](#)

# Eitem 3.1

CYPE(5)-09-20 - Papur i'w nodi 1

Vaughan Gething AC/AM  
Y Gweinidog Iechyd a Gwasanaethau Cymdeithasol  
Minister for Health and Social Services

Kirsty Williams AC/AM  
Y Gweinidog Addysg  
Minister for Education



Llywodraeth Cymru  
Welsh Government

Ein cyf/Our ref

Lynne Neagle AC  
Cadeirydd, y Pwyllgor Plant, Pobl Ifanc ac  
Addysg Cynulliad Cenedlaethol Cymru  
Bae Caerdydd  
CF99 1NA

27 Chwefror 2020

Annwyl Lynne,

## **Iechyd emosiynol a meddyliol plant a phobl ifanc yng Nghymru - y camau nesaf i *Cadernid Meddwl*.**

Diolch am eich llythyr dyddiedig 12 Rhagfyr 2019 lle gofynnodd y Pwyllgor am ragor o wybodaeth am gyflwr presennol darpariaeth, cymorth, a pholisi yn ymwneud ag iechyd emosiynol a meddyliol plant a phobl ifanc yng Nghymru. Rydym yn falch o adrodd cynnydd parhaus ar draws meysydd allweddol yn sgil adnewyddu'r Rhaglen Law yn Llaw dros Blant a Phobl Ifanc a gwaith parhaus y Dull Ysgol Gyfan, wedi ei gefnogi gan £5 miliwn o gyllid Iechyd ac Addysg ar y cyd ymhlith achosion eraill o gynnydd mawr i gyllid. Dim ond drwy'r athroniaeth gydweithredol, system gyfan o ddarparu y mae'r ddwy raglen hyn yn arbennig yn ei hymgorffori y llwyddwyd i sicrhau'r gwelliannau a wnaed. Wedi ein hysbysu gan ymgysylltiad gan blant a phobl ifanc ochr yn ochr ag amrywiaeth eang o randdeiliaid, rydym yn parhau i ddarparu gwasanaethau a gwelliannau i wasanaethau sy'n diwallu angen ar y cyfle cyntaf ac yn cynnig gofal cofleidiol mewn ffordd amlasiantaeth, aml-ddisgyblaeth, aml-sector er ein bod yn cydnabod, wrth gwrs, bod lle i wella profiadau a chanlyniadau ymhellach bob amser.

Ers ei gyhoeddi ym mis Ebrill 2018, mae *Cadernid Meddwl* wedi bod yn sbardun uchelgeisiol i wella'r ffyrdd yr ydym i gyd yn cyfrannu at iechyd emosiynol a meddyliol plant a phobl ifanc. Rydym yn falch bod y gwaith a wnaed ar draws y Llywodraeth i ddiwallu'r

Canolfan Cyswllt Cyntaf / First Point of Contact Centre:  
0300 0604400

[Gohebiaeth.Vaughan.Gething@llyw.cymru](mailto:Gohebiaeth.Vaughan.Gething@llyw.cymru)  
[Correspondence.Vaughan.Gething@gov.wales](mailto:Correspondence.Vaughan.Gething@gov.wales)  
[Gohebiaeth.Kirsty.Williams@llyw.cymru](mailto:Gohebiaeth.Kirsty.Williams@llyw.cymru)  
[Correspondence.Kirsty.Williams@gov.wales](mailto:Correspondence.Kirsty.Williams@gov.wales)

Bae Caerdydd • Cardiff Bay  
Caerdydd • Cardiff  
CF99 1NA

Rydym yn croesawu derbyn gohebiaeth yn Gymraeg. Byddwn yn ateb gohebiaeth a dderbynnir yn Gymraeg yn Gymraeg ac ni fydd gohebu yn Gymraeg yn arwain at oedi.

**Tudalen y pecyn 30**  
We welcome receiving correspondence in Welsh. Any correspondence received in Welsh will be answered in Welsh and corresponding in Welsh will not lead to a delay in responding.

anghenion a godwyd yn *Cadernid Meddwl* wedi esblygu ers ein hymateb diwethaf, gyda thystiolaeth arfer gorau sy'n newid yn gyflym i gyflwyno gofal a chymorth o'r ansawdd uchaf yn barhaus, beth bynnag fo'r amgylchiadau. Byddwch yn sylwi bod llawer o'n hymatebion yn tynnu sylw at yr achosion mân i gymedrol a ddisgrifir fel y "Canol Coll" sy'n adlewyrchu'r newid pwyslais i fodel yn seiliedig ar atal yn unol â blaenoriaethau *Cymru Iachach*, gan barhau i gyflawni ar gyfer ein plant a phobl ifanc mwyaf agored i niwed a gynorthwyir gan wasanaethau arbenigol.

Yn Atodiad 1, rydym wedi cynnig diweddariad ar gynnydd wedi ei drefnu yn erbyn y 28 argymhelliad gwreiddiol yn yr adroddiad *Cadernid Meddwl*. Rydym hefyd yn nodi'r argymhellion dilynol a gyflwynwyd i ni yn eich llythyr dyddiedig 8 Awst 2019 ac rydym wedi cynnwys gwybodaeth yr ydym yn hyderu sy'n rhoi sylw i'r 15 maes pryder yn nhestun yr argymhellion gwreiddiol cysylltiedig.

Edrychwn ymlaen at weithio gyda defnyddwyr gwasanaeth, rhanddeiliaid, a'r Pwyllgor i gyflawni gwelliannau pellach i gynorthwyo plant a phobl ifanc yng Nghymru.

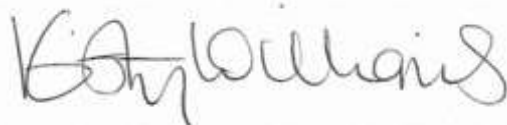
Yn gywir,



**Vaughan Gething AC/AM**

Y Gweinidog Iechyd a Gwasanaethau  
Cymdeithasol

Minister for Health and Social Services



**Kirsty Williams AC/AM**

Y Gweinidog Addysg  
Minister for Education

## Atodiad 1

**Prif argymhelliad:** *Bod Llywodraeth Cymru yn gwneud lles a gwydnwch emosiynol a lles a gwydnwch meddwl ein plant a'n pobl ifanc yn flaenoriaeth genedlaethol benodedig. Dylai'r statws hwn gynnwys ymrwymiad i:*

- *ddarparu adnoddau digonol sydd wedi'u neilltuo i'n hysgolion ddod yn ganolfannau cymunedol o gefnogaeth draws-sector a thraws-broffesiynol ar gyfer gwydnwch emosiynol a lles meddwl. Ni all ysgolion ysgwyddo'r cyfrifoldeb hwn eu hunain - mae cefnogaeth asiantaethau statudol eraill a'r trydydd sector, yn enwedig iechyd, yn hanfodol;*
- *sicrhau bod iechyd emosiynol ac iechyd meddwl wedi'i ymgorffori'n llawn yn y cwricwlwm newydd;*
- *sicrhau bod pawb sy'n gofalu am blant a phobl ifanc, sy'n gwirfoddoli, neu sy'n gweithio gyda phlant a phobl ifanc yn cael hyfforddiant ym maes ymwybyddiaeth o iechyd emosiynol ac iechyd meddwl, i fynd i'r afael â materion yn ymwneud â stigma, hybu iechyd meddwl da a gallu dangos y ffordd at wasanaethau cymorth lle bo angen. Dylai hyn gynnwys gweithio gyda chyrrff proffesiynol i ymgorffori hyfforddiant mewn cymwysterau cychwynnol a datblygiad proffesiynol parhaus; a*
- *chyhoeddi adolygiad annibynnol bob dwy flynedd o'r cynnydd yn y maes hwn. Dylai'r broses hon gynnwys plant a phobl ifanc drwyddi draw.*

Mae ein gweithredoedd yn y blynyddoedd diwethaf yn dangos ein hymrwymiad i wella lles emosiynol ac iechyd meddwl. Mae Iechyd Meddwl yn dal i fod yn un o brif themâu Ffyniant i Bawb ac mae ei fwriad yn cael ei ail-bwysleisio a'i ymwreiddio yn:

- Ein Cenhadaeth Genedlaethol, sy'n ceisio hybu ysgolion cryf a chynhwysol sydd wedi ymrwmo i ragoriaeth, tegwch a lles, fel un o'i phedwar amcan galluogi.
- Cymru Iachach: ein Cynllun Iechyd a Gofal Cymdeithasol, sy'n ail-bwysleisio ein blaenoriaethau ar gyfer llesiant y wlad.
- Law yn Llaw at Iechyd Meddwl, sy'n diffinio ymhellach y camau y byddwn yn eu cymryd i greu gwydnwch emosiynol, mynd i'r afael â stigma a gwahaniaethu a chynorthwyo pobl sy'n dioddef salwch meddwl.

Mae'r bwriad strategol hwn yn troi'n gamau ymarferol. Rydym yn ymgysylltu'n weithredol â'n rhanddeiliaid i lunio polisi ac arfer effeithiol. Yn fwyaf nodedig, sefydlwyd Grŵp Gorchwyl a Gorffen Cyd-weinidogol yn 2018 i'n cynghori ar beth arall y mae angen ei wneud i gynorthwyo iechyd meddwl plant a phobl ifanc, ac mae wedi cyfarfod pump o weithiau hyd yn hyn. Rydym hefyd wedi ymrwmo buddsoddiad sylweddol i gefnogi'r dull hwn a chyfeirir at gyllid ychwanegol drwy'r ymateb hwn.

### **Cynorthwyo ysgolion**

Mae llawer mwy o ysgolion yng Nghymru yn datblygu fframweithiau a strategaethau priodol i gynorthwyo pobl ifanc ag anawsterau iechyd emosiynol. Mae adroddiad diweddar "Iach a Hapus" Estyn yn nodi bod gan ddwy o bob tair ysgol gynradd a thraean o ysgolion uwchradd ddull ysgol gyfan cynhwysol o gefnogi iechyd a llesiant disgyblion. Croesewir hyn, fodd bynnag, mae'n dal i adael nifer sylweddol o ysgolion sydd heb ddull o'r fath.

Gan gydnabod bod rhai ysgolion yn parhau i gael trafferthion yn llunio strwythur cymorth priodol i gynorthwyo plant a phobl ifanc ag anawsterau iechyd emosiynol, amlinellwyd



gennym ym mis Mehefin 2019 ein bwriad i ddatblygu Fframwaith i gynorthwyo ysgolion i ddatblygu dull ysgol gyfan.

Rhannwyd drafft o'r Fframwaith gyda rhanddeiliaid allweddol ddiwedd 2019. Rydym wrthi'n diweddarau'r fframwaith yn seiliedig ar yr adborth hwn ac wedi ymrwymo i ymgynghoriad cyhoeddus ar y drafft diwygiedig erbyn mis Mawrth 2020.

### **Cynorthwyo ysgolion a chymunedau**

Mae ein gwaith ar Ysgolion Bro yn cynnwys £15 miliwn a wnaed ar gael ar gyfer gwaith a fydd yn ehangu gwasanaethau ysgol i deuluoedd ac i'r gymuned ehangach. Roedd y cynigion yn cynnwys amrywiaeth o ymyriadau a fydd yn hwyluso defnydd cymunedol ehangach o ysgolion/ colegau a chanolfannau cymunedol; gan gynnwys gwell cyfleusterau cymunedol a chydleoli gwasanaethau. Disgwylir i brosiectau o'r fath effeithio ar iechyd meddwl a lles emosiynol dysgwyr mewn amryw o ffyrdd, fel y dangosir gan yr enghraifft isod o gynnig a gymerdwywyd i gydleoli gwasanaethau ym Mhen-y-bont ar Ogwr. O'r prosiectau a gyflwynwyd ar gyfer ystyriaeth, cymeradwywyd 20 o achosion busnes sy'n dod i gyfanswm o £15,848,560. Mae prosiectau llwyddiannus yn cychwyn yn ystod 2019/2020. Ar ôl eu cwblhau, byddai canlyniadau'n cael eu gwerthuso ac arfer da yn cael ei rannu.

#### Awdurdod Lleol Pen-y-bont ar Ogwr: Ysgol Gyfun Brynteg – Canolfan y Dwyrain

Mae darparu llety sy'n addas o ran maint a lleoliad i ganolfan y dwyrain ymgartrefu ynddo yn hanfodol er mwyn darparu gwasanaethau o'r ansawdd sy'n ofynnol ar gyfer y gymuned, ac a fydd yn helpu i gefnogi teuluoedd yn effeithiol. Mae'r prosiect yn cynnwys adleoli canolfan leol sy'n bodoli eisoes i Ysgol Gyfun Brynteg ac adeiladu adeilad parod o ansawdd i'w osod yn barhaol ar y safle a all gynnig digon o le i 40 o staff. Gan fod y cynnig yn cynnwys adleoli amrywiaeth o wasanaethau ac asiantaethau mewn un lleoliad mewn ysgol gyfun leol, bydd y lleoliad yn un mwy arferol/â llai o stigma ynghlwm wrtho ar gyfer plant a theuluoedd.

Bydd yn caniatáu i'r model o ganolfan integredig lwyddiannus sydd eisoes yn bodoli yng ngogledd a gorllewin y fwrdeistref sirol, lle mae gwasanaethau cymorth cynnar a gwaith cymdeithasol diogelu plant statudol yn cael eu cydleoeli, i gael ei efelychu. Bydd y rolau proffesiynol canlynol yn cael eu cynnig: Gweithwyr Cymorth i Deuluoedd a Thimau Diogelu; Swyddogion Ymgysylltu â Theuluoedd; gweithwyr rhianta Dechrau'n Deg; Swyddogion Lles Addysg; Gweithwyr Iechyd, Cwnsleriaid Ysgol a Gweithwyr Arweiniol; a Swyddogion Cymorth Cymunedol yr Heddlu.

Drwy gydleoli gwasanaethau mae modd meithrin perthnasoedd gweithio cadarnhaol, mae'n haws rhannu gwybodaeth, gellir asesu anghenion plant a theuluoedd yn gyflymach ac mewn modd holistaidd, a rhannu cynlluniau ac ymyriadau. Mae'n hwyluso ymyrraeth gynnar a dulliau ataliol gyda'r nod o leihau'r angen i wasanaethau cymdeithasol statudol ddod i gysylltiad â phlentyn. Bydd y cyfarfodydd Tîm o Amgylch y Teulu hefyd yn gallu cael eu cynnal yn y ganolfan. Nid yw hynny'n bosibl yn y swyddfa bresennol. Yn ogystal â hynny, bydd y cyfleuster newydd hefyd yn darparu lle effeithiol ar gyfer datblygu sgiliau a gwybodaeth staff a gwybodaeth drwy arolygiaeth gyson, cyfarfodydd tîm a sesiynau datblygu.

Yn 2019/2020, gwnaethom hefyd fuddsoddi cyllid ychwanegol sylweddol er mwyn cydnabod swyddogaeth gwaith ieuencid a gwasanaethau ieuencid o ran cynorthwyo pobl ifanc, yn y gymuned ac yn rhan o'r sgaffaldiau ehangach o gymorth o amgylch y dull ysgol gyfan. Roedd hyn yn cynnwys cydnabyddiaeth o'r cymorth pwysig y gall dulliau gwaith ieuencid ei gynnig i bobl ifanc a allai fod â phroblemau iechyd meddwl neu les emosiynol sy'n dod i'r amlwg, ac felly'n rhan o'n dull traws-sector, system gyfan.

Roedd y gronfa gyllid hon o £10 miliwn, drwy'r Grant Cymorth Ieuencid, yn cynnwys £2.5 filiwn i fynd i'r afael â materion iechyd a lles meddyliol ac emosiynol trwy ddulliau gwaith ieuencid, £3.7 miliwn i fynd i'r afael â digartrefedd ymhlith pobl ifanc, a chynnydd o 10% i'r gyllideb graidd sy'n gysylltiedig â'r grant, sy'n canolbwyntio ar waith ieuencid ac ymgysylltu ag ieuencid a gweithgareddau cynnydd. Nodwyd y cyllid hwn eto yn y gyllideb ddrafft ar gyfer 2020/2021.

Yn rhan o'r cyllid hwn, mae awdurdodau lleol wedi bod yn gweithio ar y cyd, gan gynnwys gyda phartneriaid sector gwirfoddol ac ar draws gwasanaethau, i ddatblygu darpariaeth sy'n diwallu anghenion pobl ifanc yn eu hardal leol. Mae hyn wedi cynnwys cryfhau systemau adnabod cynnar, mecanweithiau atgyfeirio, cyfeirio, a llwybrau cymorth, yn ogystal â hyfforddiant ymarferwyr a gwaith partneriaeth ar draws gwasanaethau i sicrhau cynnig cydlynol o gymorth i bobl ifanc. Bydd yr ymdrechion hyn yn parhau i gael eu datblygu gan nodi arfer gorau a'i rannu'n ehangach, ac yn cael ei ddarparu yng nghyd-destun ein Strategaeth Gwaith Ieuencid Cymru newydd.

Bydd y cwricwlwm newydd yn cynorthwyo dysgwyr i ddatblygu eu gallu i gyfeirio eu sylw, a bod yn ymwybodol o sut y maent yn amgylfred, yn meddwl ac yn teimlo yn ystod eu profiadau. Mae hyn yn rhoi'r cyfle i ddysgwyr ddatblygu sgiliau hunanymwybyddiaeth ac empathi. Mae hunanymwybyddiaeth yn caniatáu i ddysgwyr fod yn dderbyngar a myfyriol, sy'n eu helpu i addasu eu hymddygiad a'u gweithredoedd i wahanol sefyllfaoedd. O ganlyniad, mae dysgwyr yn dechrau deall bod iechyd meddwl a lles emosiynol pobl eraill yn cael eu heffeithio gan brofiadau bywyd eu hunain a phobl eraill sy'n galluogi dysgwyr i ymddwyn gydag empathi, tosturi a charedigrwydd at eu hunain ac eraill.

Rydym wedi bod yn gweithio gyda Sefydliadau Addysg Uwch (SAUau) Cymru i ddatblygu adnoddau dysgu lles meddyliol ac emosiynol i gefnogi Addysg Gychwynnol i Athrawon a Dysgu Proffesiynol yn y meysydd canlynol (ynghyd â'r SAU arweiniol):

1. Niwroddatblygiad ac Addysgeg – SAU Bangor;
2. Datblygiad Plant – SAUau Caerdydd/Aberystwyth;
3. Lles Emosiynol a Meddyliol – SAU Metropolitan Caerdydd;
4. Anghenion Dysgu Ychwanegol mewn Addysg Gychwynnol i Athrawon – SAU Abertawe;
5. Ymddygiad mewn Addysg Gychwynnol i Athrawon – SAU Bangor;
6. Profiadau Niweidiol yn ystod Plentynod – SAU Prifysgol Cymru y Drindod Dewi Sant;
7. Mynediad at wasanaethau a mapio darpariaeth ar gyfer arweinwyr a phenaethiaid – SAU Abertawe;
8. Modelu dulliau o ymgysylltu â lles ar lefel ysgol gyfan a chlwstwr – SAU Glyndŵr;
9. Arweinyddiaeth ar gyfer llesiant athrawon – SAU Metropolitan Caerdydd;
10. Swyddogaeth y Cynorthwydd Dysgu o ran cefnogi llesiant dysgwyr – SAU Glyndŵr.

Mae'r adnoddau hefyd yn cael eu dylunio i hwyluso'r cynulleidfaoedd canlynol:

- Myfyrwyr Addysg Gychwynnol i Athrawon y gallai fod angen iddynt gyflawni'r Dysgu Proffesiynol fel astudiaeth ychwanegol;
- Athrawon Newydd Gymhwysu yn rhan o gyfnod sefydlu;
- Y gymuned athrawon lechyd a Lles, y bydd rhai o'r meysydd hyn yn newydd iddynt;
- Cohort ehangach o athrawon, arweinwyr a llywodraethwyr, a fydd angen rhywfaint o ymgysylltiad proffesiynol â'r materion.

Ceir rhai goblygiadau allweddol yn gysylltiedig â chynnwys nifer o gynulleidfaoedd:

- "Craidd" o gynnwys sydd wedi'i deilwra i anghenion pob cynulleidfa;
- Rhywfaint o gynnydd rhwng sawl un o'r cynulleidfaoedd, er enghraifft o Addysg Gychwynnol i Athrawon i Athrawon Newydd Gymhwysu i athrawon Maes Dysgu a Phrofiad lechyd a Lles profiadol.

Rydym hefyd yn trafod amrywiaeth o opsiynau achredu ar gyfer y dysgu proffesiynol hwn yng nghyd-destun ein datblygiad gyda'r Prifysgolion o raglen lefel meistr cyffredin ar draws y wlad. Bydd yn cymryd rhywfaint o amser i roi trefniadau ar waith ar gyfer achredu, ond ni fydd hynny'n ein hatal rhag datblygu'r rhaglenni. Ceir disgwyliad yn y prosiect y bydd Prifysgolion yn gweithio gydag asiantaethau priodol eraill wrth ddatblygu'r adnoddau.

Bydd y prosiect yn rhedeg o fis Tachwedd 2019 tan fis Ebrill 2020, ac rydym yn disgwyl i adnoddau fod ar gael ar eu ffurf derfynol ar gyfer dechrau blwyddyn ysgol Medi 2020. Nid ydym yn rhagweld ail gyfnod i'r prosiect ar hyn o bryd, ond byddwn yn adolygu'r safbwynt hwn ym mis Mawrth 2020.

Hefyd, mae ein canllawiau Fframwaith Ysgol drafft ar ddatblygu dulliau ysgol gyfan lleol yn nodi pwysigrwydd hyfforddiant, yn enwedig o ran datblygu'r berthynas gadarnhaol rhwng staff ysgol a'r disgyblion, sy'n ganolog i sicrhau dull ysgol gyfan o ymdrin â lles emosiynol a meddyliol. Mae hefyd yn pwysleisio'r angen i staff fod â'r amser â'r lle i roi hyfforddiant ar waith.

Rydym yn cydnabod bod angen i staff gael eu cynorthwyo hefyd i gynnal eu lles eu hunain a chael mynediad at oruchwyliaeth briodol, yn enwedig wrth ymdrin â materion mwy heriol. Mae'r Fframwaith yn amlygu ei bod yn bwysig bod adnoddau hyfforddi priodol ar gael i'r holl staff mewn ysgolion sy'n gweithio'n uniongyrchol â phlant a phobl ifanc. Gwnaed £400,000 ar gael gennym yn ystod 2019-20 i gynorthwyo awdurdodau lleol i gyflwyno hyfforddiant i athrawon ar ofynion lles plant a'u hunain.

Mae gennym bresenoldeb penodol ar y we ar gyfer ein gwaith ysgol gyfan, lle'r ydym yn gwneud gwybodaeth ar gael, gan gynnwys cofnodion y Grwpiau Gorchwyl a Gorffen, Cyfeirio Rhanddeiliaid a Rhanddeiliaid Ifanc. Byddwn yn sicrhau bod hwn yn cael ei ddatblygu ymhellach ac yn cael ei lenwi gyda deunydd perthnasol wrth i weithgarwch fynd rhagddo. Rydym hefyd wedi ymgymryd ag amrywiaeth o ymgysylltiadau ar lefel weinidogol a swyddogol i hybu ymgysylltiad a chreu cysylltiadau rhwng ein gwaith ysgol gyfan ni a sefydliadau eraill. Rydym wedi rhoi dau ddiweddariad i'r Pwyllgor (un yn 2019 a hwn) ar weithgarwch a chynnydd yn erbyn argymhellion *Cadernid Meddwl* a byddwn yn cynnig diweddariad pellach yn 2021. Gan adeiladu ar ein cynhadledd ysgol gyfan amlasiantaeth gyntaf ym mis Medi 2018, cynhaliwyd cynhadledd ddilynol gennym ar y cyd â Choleg

Brenhinol y Seiciatryddion yng Nghymru ym mis Tachwedd 2019, ac rydym wedi ymrwymo i gynnal un arall yn ddiweddarach yn 2020/21, ar ôl i'n Canllawiau Fframwaith Ysgolion drafft gael eu cwblhau. Rydym hefyd yn gweithio gyda Plant yng Nghymru ac aelodau ein Grŵp Rhanddeiliaid Ifanc Ysgol Gyfan i bennu eu blaenoriaethau ar gyfer 2020-21 i gefnogi gweithgarwch yn y maes hwn.

Cytunodd y Gweinidog Iechyd a Gwasanaethau Cymdeithasol ym mis Rhagfyr 2019 i gefnogi rhaglen *Law yn Llaw dros Blant a Phobl Ifanc* barhaus ond â phwyslais newydd i ysgogi gwelliannau pellach yn y maes hwn. Mae'r rhaglen waith yn cynnwys cymorth cynnar a chymorth gwell, cymorth i Fyrddau Partneriaeth Rhanbarthol fabwysiadu darpariaeth ar gyfer cymorth cynnar a chymorth gwell a dull system gyfan ar gyfer plant a phobl ifanc â chyflyrau niwroddatblygiadol. Bydd Carol Shillabeer yn parhau i arwain y rhaglen fel y Prif Weithredwr arweiniol ar iechyd meddwl.

Mae'r rhaglen waith amlinellol a gytunwyd yn cynnwys:

- Darparu fframwaith sy'n disgrifio'r cymorth cynnar a'r cymorth gwell a fydd ar gael ar draws pob rhan o Gymru. Bydd y fframwaith yn datblygu mecanweithiau cydnerthedd a chymorth yn rhan o ddull system gyfan ar gyfer plant, pobl ifanc a'u teuluoedd. Bydd hefyd yn ceisio disgrifio'r cysylltiadau i fentrau a gwasanaethau sy'n cael eu rhoi ar waith drwy'r gwaith gydag ysgolion a gwasanaethau iechyd meddwl mwy arbenigol ym meysydd gofal sylfaenol ac eilaidd. Bydd hyn yn cynnwys cydweithio agos rhwng Law yn Llaw dros Blant a Phobl Ifanc a Rhwydwaith Gwasanaethau Iechyd Meddwl Plant a'r Glasoed (CAMHS) y GIG, ochr yn ochr â'r tîm Dull Ysgol Gyfan a thîm Gwella Canlyniadau Gwasanaethau Cymdeithasol Llywodraeth Cymru.
- Gweithio gyda phartneriaid ehangach drwy'r Byrddau Partneriaeth Rhanbarthol i ddatblygu'r fframwaith cymorth cynnar a chymorth gwell ac yna cefnogi'r cam o'i fabwysiadu ar lefel Bwrdd Partneriaeth Rhanbarthol. Bydd y gwaith hwn yn cyd-fynd â'r swyddogaeth strategol y dylai Byrddau Partneriaeth Rhanbarthol ei chyflawni yn yr agenda amlasiantaeth bwysig hon yn y dyfodol. Bydd y ffrwd waith Law yn Llaw dros Blant a Phobl Ifanc hon yn cynnwys nodi modelau a dulliau y gellir eu gweithredu ledled Cymru trwy hwyluso rhannu arfer da a dysgu o brosiectau a gefnogwyd gan y Gronfa Trawsnewid.
- Cynorthwyo datblygiad dull system gyfan ar gyfer plant a phobl ifanc â chyflyrau niwroddatblygiadol. Bydd y ffrwd waith hon yn datblygu gweledigaeth a pholisi ar gyfer gwasanaethau cymorth niwroddatblygiadol yng Nghymru yn y dyfodol, sy'n allweddol i lywio'r gwaith i sicrhau y gellir diwallu anghenion pob plentyn (pa un a yw o fewn neu o dan y trothwy presennol ar gyfer gwasanaethau arbenigol). Bydd hyn yn cael ei wneud trwy weithio'n agos ar draws y Llywodraeth a chysylltu â gweithrediad Deddf Anghenion Dysgu Ychwanegol 2018.

---

**Argymhelliad 1.** *Bod Llywodraeth Cymru yn cyhoeddi, cyn pen tri mis ar ôl cyhoeddi'r adroddiad hwn, fap llwybr o sut y bydd iechyd (o dan arweiniad y Rhaglen Law yn Llaw dros Blant a Phobl Ifanc) ac addysg (o dan arweiniad Iechyd a'r maes Profiad Dysgu Iechyd a Lles) yn gweithio gyda'i gilydd i lywio'r cwricwlwm newydd. Dylai'r map llwybr hwn gynnwys cerrig milltir clir a nodi'r asiantaethau neu'r unigolion sy'n gyfrifol am eu cyflwyno.*

Mae ein nodau uchelgeisiol ar gyfer y cwricwlwm newydd ac, yn benodol, y Maes Dysgu a Phrofiad Iechyd a Lles yn ganolog i waith ein Grŵp Gorchwyl a Gorffen Cydweiniadogol. Mae cynnal cysylltiadau a sicrhau cydweithio, pan fo'n briodol, â gweithgarwch cysylltiedig, fel y rhaglen *Law yn Llaw dros Blant a Phobl Ifanc*, hefyd yn flaenoriaeth. Gan alluogi hyn, mae Cadeirydd Bwrdd y Rhaglen Law yn Llaw dros Blant a Phobl Ifanc yn aelod sefydlog o'r Grŵp Gweinidogol. Wrth ddatblygu'r Maes Dysgu a Phrofiad Iechyd a Lles, rydym wedi gweithio'n agos gyda'r Athro Robin Banerjee, sy'n aelod o Grŵp Cyfeirio Arbenigol Law yn Llaw dros Blant a Phobl Ifanc. Cyhoeddwyd y canllawiau ar y Cwricwlwm diwygiedig i Gymru ar 28 Ionawr 2020. Mae'r Maes Dysgu a Phrofiad yn cynnwys elfen "Yr Hyn sy'n Bwysig" sy'n canolbwyntio ar iechyd meddwl a lles emosiynol a bwriedir iddi gael ei defnyddio ynghyd â phedair elfen "Yr Hyn sy'n Bwysig" arall i hybu dull cyfannol o ymdrin ag iechyd a lles. Mae ein staff mewngymorth Ysgolion CAMHS eisoes yn cefnogi'r Maes Dysgu a Phrofiad arfaethedig trwy ddarparu hyfforddiant gyda staff ysgol ac eraill i ddefnyddio a gweithredu adnoddau a darpariaeth lles meddyliol. Dylid cysylltu hyn â'r datganiadau "Yr Hyn sy'n Bwysig" a Gwobr Ansawdd Genedlaethol Rhwydwaith Cynlluniau Ysgolion Iach Cymru.

---

**Argymhelliad 2.** *Bod Llywodraeth Cymru yn blaenoriaethu'r gwaith o wella mesur lles mewn ysgolion o fewn y fframwaith arolygu er mwyn llywio gweithgareddau a pherfformiad. Dylai'r gwaith o ddatblygu'r mesurau hyn gynnwys pob rhanddeiliad perthnasol i sicrhau eu bod yn addas at y diben ac nad ydynt yn arwain at ganlyniadau anfwriadol. Yn bwysicaf oll, dylai plant a phobl ifanc fod yn rhan o'r broses o baratoi'r mesurau hyn i sicrhau eu bod yn gofnod cywir o'r ffactorau sy'n dylanwadu ar eu lles. Dylai'r mesurau hyn fod ar gael o fewn chwe mis i gyhoeddi'r adroddiad hwn, neu fod yn rhan o adroddiad yr adolygiad annibynnol o oblygiadau'r rhaglen ddiwygio addysgol yng Nghymru ar gyfer rôl Estyn yn y dyfodol, pa un bynnag yw'r cynharaf.*

Cyhoeddwyd adolygiad thematig Estyn "Iach a hapus: effaith yr ysgol ar iechyd a llesiant disgyblion", a gomisiynwyd yng Nghylch Gwaith Blynnyddol 2018-19 Estyn, ym mis Mehefin 2019. Canfu'r adroddiad:

- Mae gan oddeutu dwy o bob tair ysgol gynradd a thraean o ysgolion uwchradd yng Nghymru ddull ysgol gyfan, gynhwysol o gefnogi iechyd a llesiant disgyblion. Nod yr ysgolion hyn yw sicrhau bod profiad ysgol y disgyblion o ddydd i ddydd yn gyson â'r negeseuon a roddir am iechyd a lles mewn gwersi, gwasanaethau ac ym mholisiau'r ysgol. Datblygant ddisgyblion yn unigolion iach, hyderus sy'n barod i fyw bywyd gan wireddu eu dyheadau fel aelodau gwerthfawr o gymdeithas – un o bedwar diben y cwricwlwm newydd sy'n datblygu ar gyfer Cymru.
- Mae gan y rhan fwyaf o ysgolion eraill nifer o agweddau cryf yn eu cymorth ar gyfer iechyd a llesiant disgyblion, er nad yw eu dull yn un gwbl ysgol gyfan.

Mae cylch gwaith 2019-20 Estyn yn cynnwys adolygiad thematig ar "lles emosiynol ac iechyd meddwl". Mae'r adolygiad yn dilyn ymlaen o waith thematig y Maes Dysgu a Phrofiad Iechyd a Lles a wnaed yn 2018-19 trwy ganolbwyntio ar ddarpariaeth ar gyfer lles emosiynol ac iechyd meddwl. Bydd yn ystyried sut mae ysgolion yn cynorthwyo dysgwyr i ddatblygu gwydnwch, trwy fabwysiadu amrywiaeth o ddulliau gan gynnwys meithrin. Hefyd, bydd yr adroddiad yn edrych ar effaith meithrin ar adegau pontio allweddol, gan gynnwys gwaith ysgolion gyda cholegau a darparwyr ôl-16 eraill i baratoi dysgwyr ar gyfer yr heriau y gallai

hyn eu hachosi i'w lles meddyliol, gan gynnwys y "cam i fyny" i astudiaeth lefel uwch ac i ffyrdd mwy annibynnol o ddysgu.

Hefyd, rydym yn datblygu Trefniadau Gwerthuso a Gwella newydd i gefnogi gweithrediad y Cwricwlwm i Cymru. Mae hunanwerthuso cadarn a pharhaus ar gyfer gwella yn ganolog i'r trefniadau newydd. Rydym yn gweithio gydag Estyn i dreialu gyda grŵp o ysgolion Adnodd Gwerthuso a Gwella Cenedlaethol a fydd yn hyrwyddo hunanwerthuso a chynllunio gwelliant fel nodweddion integredig o brosesau gwella ysgolion effeithiol. Bydd yr adnodd yn cefnogi gwaith gwella ysgolion trwy ddarparu egwyddorion gwerthuso, yn ogystal â chanllawiau ymarferol ar gasglu, gwerthuso a dadansoddi tystiolaeth ymarferol trwy amrywiaeth o weithgareddau. Gan gynorthwyo ysgolion, bydd yr adnodd hefyd yn galluogi ysgolion i adolygu a meincodi eu dealltwriaeth fewnol eu hunain o lesiant disgyblion a staff, a chynnig esiamplau o arfer effeithiol.

---

***Argymhelliad 3. Bod Llywodraeth Cymru yn cynnal adolygiad o'r holl fentrau lles emosiynol a meddyliol sydd ar waith yn ysgolion Cymru, gyda'r bwriad o argymell dull cenedlaethol i ysgolion ei fabwysiadu, yn seiliedig ar arfer gorau. Dylai Llywodraeth Cymru weithio gydag ysgolion enghreifftiol fel Ysgol Pen y Bryn ym Mae Colwyn i ddatblygu elfennau o'r dull cenedlaethol hwn, gan gynnwys ymwybyddiaeth ofalgar, ond heb fod yn gyfyngedig i hyn.***

Er mwyn mapio'r amrywiaeth o ymyriadau lesiant a ddefnyddir mewn ysgolion, hwylusodd Cymdeithas Cyfarwyddwyr Addysg Cymru (CCAC) a Llywodraeth Cymru arolwg cenedlaethol yn ystod haf 2019. Ceisiodd yr arolwg safbwyntiau ysgolion ar arferion a darpariaeth bresennol o ran iechyd meddwl a lles emosiynol. Trafododd yr arolwg:

- strategaethau cyffredinol ac wedi'u targedu a ddefnyddir gan ysgolion;
- yr hyfforddiant sydd ar gael i ysgolion ar hyn o bryd, a sut y mae hwn wedi effeithio ar lesiant disgyblion;
- yr anawsterau neu'r cyfyngiadau sy'n wynebu ysgolion i gael cefnogaeth i gymorth mwy arbenigol neu wedi'i dargedu;
- sut y nodir disgyblion i dderbyn cymorth.

Ledled Cymru, ymatebodd 480 o ysgolion sydd tua un rhan o dair. Mae'r dadansoddiad dilynol o ymatebion ac adroddiad wedi cael eu dosbarthu i randdeiliaid allweddol yng Ngrŵp Gorchwyl a Gorffen y Dull Ysgol Gyfan. Mae'r canfyddiadau o'r arolwg CCAC hwn yn cynnig gwybodaeth werthfawr a fydd yn hysbysu'r dull cyfarwyddyd ar y we, ystyriol o ddefnyddwyr y mae Llywodraeth Cymru yn gweithio gydag Iechyd Cyhoeddus Cymru i'w greu. Bydd y pecyn cymorth hwn yn arwain ymarferwyr mewn ysgolion i nodi, dewis a gweithredu dulliau a hysbysir gan dystiolaeth i wella iechyd a lles meddwl ymhlith dysgwyr yn eu hysgolion yn rhan o ddull ysgol gyfan. Mae Iechyd Cyhoeddus Cymru wrthi'n datblygu cynllun manwl ar gyfer y prosiect hwn, sydd â'r nod o gael cyfnod cychwynnol yn barod i gael ei gyhoeddi ochr yn ochr â Fframwaith y Dull Ysgol Gyfan yn ystod hydref 2020.

Mae angen datblygu fframwaith y dull ysgol gyfan yn ofalus ac yn ystyriol i sicrhau y gall y fframwaith a gynhyrchir hybu dull cyson ar draws ysgolion yng Nghymru. Rhannwyd drafft o'r fframwaith gyda rhanddeiliaid allweddol ddiwedd 2019. Rydym wrthi'n diweddarau'r fframwaith yn seiliedig ar yr adborth hwn ac wedi ymrwymo i ymgynghoriad cyhoeddus ar y drafft diwygiedig erbyn mis Mawrth 2020.

---

**Argymhelliad 4.** *Bod Llywodraeth Cymru, wrth ymgymryd â'r adolygiad yr ydym yn galw amdano yn argymhelliad 3, yn gweithio yn y cyfamser gyda'r Samariaid i ddatblygu eu Rhaglen Datblygu Ymwybyddiaeth Emosiynol a Gwrando (DYEG) i'w defnyddio'n ehangach mewn ysgolion yng Nghymru. Yn amodol ar ganlyniadau'r gwerthusiad o'r Rhaglen, sydd ar y gweill, dylai Llywodraeth Cymru roi arian i ymestyn y rhaglen i'r sector ysgolion cynradd.*

Fel y trafodir yn argymhelliad 16 isod, roedd gwaith y Samariaid yn elfen allweddol o'r canllawiau "Ymateb i Faterion Hunan-niweidio a Theimladau Hunanladdol ymhlith Pobl Ifanc" ar gyfer athrawon, gweithwyr proffesiynol, gwirfoddolwyr, a gwasanaethau ieuencid, a gyhoeddwyd ym mis Medi 2019. Fodd bynnag, rydym o'r farn mai ysgolion sydd yn y sefyllfa orau i benderfynu pa fentrau penodol i'w mabwysiadu, yn seiliedig ar eu hanghenion a'u hamgylchiadau eu hunain. I'w cynorthwyo gyda'r penderfyniadau hyn, gweithiwyd gyda CCAC i fapio darpariaethau presennol a bydd yn creu partneriaeth ag Iechyd Cyhoeddus Cymru i lunio pecyn cymorth o adnoddau i ysgolion (gweler argymhelliad 3 uchod).

---

**Argymhelliad 5.** *Bod Llywodraeth Cymru yn comisiynu gwaith mapio i ganfod argaeledd staff nad ydynt yn addysgu mewn ysgolion i gefnogi iechyd a lles emosiynol ac iechyd meddwl, a'r lefel ddisgwyliedig o angen yn y dyfodol. Dylai'r gwaith hwn amlinellu sut i fynd i'r afael ag unrhyw ddiffygion.*

Mae ein Canllawiau Fframwaith Ysgol drafft yn pwysleisio pwysigrwydd cynnwys holl lefelau'r ysgol o arweinwyr uwch i staff gweinyddol a staff cymorth eraill a bod pawb ynghlwm wrth ddatblygu dull ysgol gyfan. Mae hefyd yn amlygu na ddylai hyfforddiant lles emosiynol a meddyliol gael ei gyfyngu i athrawon, a'i bod yn bwysig bod adnoddau hyfforddi priodol ar gael i holl staff ysgol sy'n gweithio'n uniongyrchol gyda phlant a phobl ifanc.

Mae gan rai staff cymorth ysgol swyddogaeth benodol o ran hybu llesiant, fel Cwnselwyr Ysgol, Nyrsys Ysgol, Seicolegwyr Addysgol a Chynorthwyr Cymorth Dysgu mewn Addysg. Mae gan staff yn y swyddi hyn ran bwysig i'w chwarae o ran codi ymwybyddiaeth o faterion lles emosiynol a meddyliol ymhlith aelodau staff eraill a hefyd yn gweithredu fel ffynonellau cyngor a chymorth. Dylid rhoi amser iddynt i'w galluogi i gynorthwyo myfyrwyr a staff, gan weithio fel rhan o dimau amlddisgyblaeth i ddarparu ymgynghoriad, cyswllt a chynghor pan fo'n briodol.

Dylid ystyried hyfforddiant ar y cyd, i feithrin mwy o ddealltwriaeth o'r gwahanol swyddogaethau sydd gan wahanol aelodau staff ac i greu cysylltiadau hefyd ac mae ein treialon mewngymorth Ysgol CAMHS wedi darparu hyfforddiant i'r ystod o staff ysgol, nid athrawon yn unig. Mae cynnwys staff nad ydynt yn staff addysgu yn rhywbeth a groesawyd yn arbennig gan ysgolion. Mae'r £400,000 a wnaed ar gael gennym i awdurdodau lleol yn 2019-20 i ddarparu hyfforddiant ar lesiant plant a staff hefyd wedi cael ei ddefnyddio gan nifer o awdurdodau i ymestyn hyfforddiant y grwpiau ac eithrio athrawon, fel Cynorthwyr Cymorth Dysgu mewn Addysg a Seicolegwyr Addysgol.

Hefyd, yn ystod tymor yr haf 2019, hwylusodd CCAC a Llywodraeth Cymru arolwg cenedlaethol yn ceisio safbwyntiau ysgolion ar arferion a darpariaeth bresennol o ran lles emosiynol ac iechyd meddwl. Roedd yr arolwg yn cynnwys chwe chwestiwn, gan gynnwys yr hyfforddiant sydd ar gael i ysgolion ar hyn o bryd. Ymatebodd 480 o ysgolion i'r arolwg, a dangosodd y wybodaeth fod ysgolion yn manteisio ar amrywiaeth eang o hyfforddiant. Ceir rhai themâu cyffredin sy'n cysylltu â hyfforddiant yn y defnydd o ddeunyddiau a all gynorthwyo "asesiad" a "chamau nesaf" (rhestrau gwirio a dulliau sgrinio). Rhoddodd nifer gyfyngedig o ymatebion wybodaeth am effaith yr hyfforddiant o ran datblygu sgiliau neu effaith ar blant, a nododd rhai ysgolion fwy o ddealltwriaeth ymhlith staff o ganlyniad i hyfforddiant cyffredinol.

Yn fwy penodol, o ran darpariaeth cwnsela ysgol, cynhaliwyd arolwg cyfyngedig o'r ddarpariaeth gennym yn ystod haf 2019. Dangosodd hwn amrywiad o ran darpariaeth y gwasanaeth, o ran niferoedd y plant a oedd yn aros i gael eu cwnsela a hyd yr amser ar restrau aros. I fynd i'r afael â'r materion hyn, gwnaed £600,000 ar gael i awdurdodau lleol yn 2019-20 i wella darpariaeth, a dewisodd llawer o awdurdodau gynyddu sesiynau cwnsela i roi sylw i restrau aros. Rydym wrthi'n ystyried yr angen am werthusiad mwy ffurfiol o ddarpariaeth cwnsela, i gynnwys asesiad o effeithiolrwydd y gwasanaeth presennol a'r angen islaw'r trothwy presennol o Flwyddyn Chwech.

---

**Argymhelliad 6.** *Bod Llywodraeth Cymru yn asesu ansawdd y cwnsela statudol sydd ar gael mewn ysgolion, yn enwedig sut mae'r gwasanaeth yn ymdopi â'r galw cynyddol, yn mynd i'r afael â stigma ac yn diwallu anghenion plant a phobl ifanc. Dylai hyn gynnwys ystyried darparu cymorth cwnsela ar-lein a'r tu allan i wersi / ysgol, ac i'r rheini sy'n iau nag 11 oed.*

Mae swyddogion wedi bod yn gweithio gydag arweinwyr a darparwyr cwnsela awdurdodau lleol ac, yn ystod haf 2019, cynhaliwyd arolwg cryno ganddynt i geisio casglu amrywiaeth o wybodaeth feintiol ac ansoddol am y ddarpariaeth o wasanaethau. Dangosodd hwn amrywiad yn narpariaeth y gwasanaeth, o ran niferoedd y plant a oedd yn aros i gael eu cwnsela a hyd yr amser ar restrau aros. I fynd i'r afael â'r materion hyn, gwnaed £600,000 ar gael i awdurdodau lleol yn 2019-20 i wella darpariaeth, a dewisodd llawer o awdurdodau gynyddu sesiynau cwnsela i roi sylw i restrau aros. Yn ei thystiolaeth i'r Pwyllgor Plant, Pobl Ifanc ac Addysg ar 8 Ionawr 2020, nododd y Gweinidog Addysg rai blaenoriaethau cychwynol yr oedd hi â'r Gweinidog lechyd wedi eu cytuno ar gyfer y cyllid ychwanegol a fydd ar gael ar gyfer 2020-21, gan gynnwys ymestyn cwnsela ysgol i ddisgyblion iau, islaw'r trothwy Blwyddyn 6 presennol. Fodd bynnag, nododd hefyd y byddai angen i ni ystyried y galw a sut olwg fyddai ar fodel darparu priodol, gan nad yw'r ddarpariaeth gwnsela un i un bresennol yn addas ar gyfer oeddrannau iau. Rydym wrthi'n ystyried yr angen am werthusiad



mwy ffurfiol o ddarpariaeth cwnsela, i gynnwys asesiad o effeithiolrwydd y gwasanaeth presennol a'r angen islaw'r trothwy presennol o Flwyddyn Chwech.

Mae Llywodraeth Cymru hefyd yn cydnabod bod y rhyngryd yn gyfle ardderchog mewn cymdeithas gynyddol ddigidol ar gyfer datblygu a chynnal iechyd meddwl da ymhlith plant a phobl ifanc, yn enwedig y rhai efallai nad ydynt mewn cysylltiad uniongyrchol â gwasanaethau mwy ffurfiol. Yn barod ar gyfer mis Medi 2020, rydym yn bwriadu cydgrynhoi'r adnoddau iechyd meddwl a lles emosiynol sydd ar gael ar-lein i blant a phobl ifanc ledled Cymru trwy gydweithrediad rhwng Llywodraeth Cymru, byrddau iechyd, ac awdurdodau lleol at y diben o gynnig cymorth mewn un lleoliad hygyrch. Nod y fenter hon hefyd yw codi ymwybyddiaeth o iechyd meddwl ymhlith plant a phobl ifanc a hybu diwylliant lle mae cynnal iechyd meddwl mor hollbresennol â chynnal iechyd corfforol.

---

**Argymhelliad 7.** *Bod Llywodraeth Cymru yn rhoi arweiniad dros dro i wasanaethau iechyd ac addysg (a chyrrff statudol perthnasol eraill) am y gefnogaeth y dylent ei darparu ar gyfer iechyd emosiynol ac iechyd meddwl mewn ysgolion. Dylai hyn nodi'r gefnogaeth y dylent ei ddisgwyl oddi wrth ei gilydd fel gwasanaethau statudol. Dylai'r arweiniad hwn barhau ar waith, a dylai gael ei ariannu'n ddigonol, hyd nes y caiff canfyddiadau'r cynlluniau peilot mewngymorth eu cyfleu i ni ac i eraill. Dylai'r arweiniad gael ei gyhoeddi cyn pen tri mis ar ôl cyhoeddi ein hadroddiad a'i adolygu ar ôl i'r rhaglenni peilot mewngymorth ddod i ben.*

Mae ein Canllawiau Fframwaith Ysgol drafft yn cydnabod mai dim ond un rhan o system ehangach yw ysgolion, sy'n cynnwys y teulu, ffrindiau a lluo o wasanaethau cymorth cyffredinol ac arbenigol sydd wedi eu dylunio i gynorthwyo'r plentyn a'r teulu ehangach. Dylai trefniadau cydweithredol rhanbarthol, fel Byrddau Partneriaeth Rhanbarthol / Byrddau Gwasanaethau Cyhoeddus weithio i ddwyn partneriaid i gyfrif a sicrhau eu hymgysylltiad llawn.

Darparwyr iechyd fydd un o'r prif ffynonellau o gyngor a chymorth i ysgolion, ond ceir nifer o bwyntiau "mynediad" ar hyn o bryd o feddygon teulu, CAMHS sylfaenol ac arbenigol, Gwasanaethau Niwroddatblygiadol, Pediatreg Gymunedol, ac ati. Mae'r cwbl yn cynnig gwahanol lefelau o gymorth ac yn dilyn gwahanol drothwyon. Mae gwaith eisoes ar y gweill mewn llawer o rannau o Gymru i ddarparu dull cydgysylltiedig mwy cydweithredol, fel y gwaith sy'n cael ei arloesi ar draws chwe awdurdod lleol gan y treialon mewngymorth ysgol CAMHS. Mae'r treialon hyn wedi dangos bod datblygu cysylltiadau ar draws ffiniau sefydliadol yn ysgogwr darpariaeth lwyddiannus. Pan fydd gwerthusiad interim y treial ar gael yn yr wythnosau nesaf, byddwn yn ystyried y canlyniadau a'r argymhellion a'r ffordd orau o rannu'r canfyddiadau ar draws asiantaethau partner, gan gynnwys y tu hwnt i ardaloedd y treial.

Rydym hefyd yn edrych ar arferion arloesol eraill, fel gwaith arloesol Bwrdd Iechyd Prifysgol Aneurin Bevan, yn rhan o'i ddull systemau cyfan o weddnewid iechyd meddwl a llesiant plant a'r glasoed. Mae wedi datblygu Paneli Pwyntiau Mynediad Unigol ar gyfer Lles Emosiynol Plant (Paneli SPACE) ym mhob un o'i ardaloedd Awdurdod Lleol. Mae'r fforymau hyn yn cyfarfod yn wythnosol ac yn cydgysylltu ceisiadau am gymorth gyda materion yn ymwneud ag ymddygiad, iechyd meddwl a lles emosiynol. Mae cynrychiolwyr o bob gwasanaeth sy'n cynnig mewnbwn yn y maes hwn yn mynychu, gan gynnwys CAMHS Arbenigol,

Gwasanaethau Cymorth Iechyd Meddwl Gofal Sylfaenol, darpariaeth Teuluoedd yn Gyntaf, gwasanaethau Seicoleg Addysgol, Gwasanaethau Ieuencid a darparwyr trydydd sector. Mae'r fforwm yn gweithio ar sail yr egwyddor y gellir cyfateb angen plentyn, unigolyn ifanc a theulu i'r gwasanaeth sy'n gweddu orau ar yr adeg benodol honno, ac yn gweithredu ar sail "dim drws anghywir".

Mae ein cyllideb ar gyfer 2020-21 yn cynnwys ymrwymiad i gynyddu'r gyllideb ysgol gyfan i £5 miliwn (£3 miliwn gan yr Adran Iechyd a £2 miliwn gan yr Adran Addysg, sy'n dangos natur drawsbynciol y gwaith). Rydym wrthi'n ystyried ar hyn o bryd sut y gallwn ddefnyddio rhywfaint o'r cyllid hwn i gefnogi gweithrediad ein Canllawiau Fframwaith Ysgol. Bydd hyn yn sicrhau bod y gwaith da hyd yn hyn, a'n blaenoriaethau ar gyfer cysondeb a thegwch ledled Cymru yn cael eu darparu ar lawr gwlad mewn ysgolion.

---

**Argymhelliad 8.** *Bod Llywodraeth Cymru yn cynnal cynllun peilot o rôl "athro cyfarwyddyd" yng Nghymru, neu fabwysiadu model arall sy'n dyrannu cyfrifoldeb dros iechyd emosiynol ac iechyd meddwl disgyblion i aelod arweiniol o staff addysgu neu staff nad ydynt yn addysgu.*

Bwriedir i'r Canllawiau Fframwaith Ysgol drafft annog ysgolion i gynorthwyo pob aelod o staff, gan gynnwys staff nad ydynt yn staff addysgu, i weithio gyda disgyblion mewn ffordd fagwrol, gan drin disgyblion gyda pharch. Nod y dull hwn yn y pen draw yw symud oddi wrth ddiwylliant "cyfeirio ymlaen", pa un a yw hynny at wasanaethau arbenigol neu at arweinydd llesiant penodol yn yr ysgol, i greu diwylliant lle mae staff yn teimlo'n ddigon hyderus i allu "dal gafael", gan wybod eu bod yn cael eu cefnogi a bod eu gwerth fel yr unigolyn sy'n adnabod yr unigolyn ifanc orau yn amgylchedd yr ysgol yn cael ei gydnabod.

Er bod darparu'r canllawiau hyn yn berthnasol i bawb, gallai ysgolion, yn enwedig ysgolion mwy, ei chael yn fuddiol penodi unigolyn a enwir i arwain gweithrediad a gweithredu fel cydgysylltydd ac ymgysylltu â staff eraill, y corff myfyrwyr, rhieni/gofalwyr ac asiantaethau allanol. Efallai y bydd gan yr unigolyn hwn brofiad o waith o'r fath eisoes o ran cydgysylltu gweithgarwch Rhwydwaith Cymru o Gynlluniau Ysgolion Iach, neu arwain gofal bugeiliol, er enghraifft.

---

**Argymhelliad 9.** *Bod Llywodraeth Cymru yn sicrhau bod y cynnydd o ran data rheoli mewn perthynas ag amseroedd aros gwasanaethau cymorth iechyd meddwl sylfaenol lleol (LPMHSS) ar gyfer asesu ac ymyraethau ar gyfer plant a phobl ifanc ers cychwyn darpariaethau Mesur Iechyd Meddwl (Cymru) 2010 ar gael.*

Mae Llywodraeth Cymru wedi ehangu ei hymrwymiad i gyhoeddi perfformiad LPMHSS o dan Ran 1 Mesur Iechyd Meddwl (Cymru) 2010 ar gyfer pobl dan 18 oed o fis Ebrill 2020 i gynnwys hefyd cyhoeddi perfformiad o dan Ran 2 (Cynlluniau Gofal a Thriniaeth) ar gyfer pobl dan 18 oed. Mae'r newidiadau sydd eu hangen i'r drefn casglu data ac adrodd bresennol gan Fyrddau Iechyd Lleol i alluogi hyn i gael ei gyhoeddi wedi cael eu cyflwyno i

Fwrdd Safonau Gwybodaeth Cymru sydd wedi cymeradwyo'r cynigion mewn egwyddor. Bydd data Chwarter Cyntaf ar gyfer Pobl Dan 18 oed yn cwmpasu'r cyfnod o fis Ebrill tan fis Mehefin 2020 yn cael eu cyhoeddi o dan drefniadau adrodd mater o drefn.

---

**Argymhelliad 10.** *Bod Llywodraeth Cymru yn llunio cynllun gwella ar gyfer gwasanaethau cymorth iechyd meddwl sylfaenol (LPMHSS) lleol ar gyfer plant a phobl ifanc yng Nghymru. Dylai hyn ddarparu asesiad o'r lefelau presennol o ddarpariaeth, y galw a ragwelir am wasanaethau dros y 5-10 mlynedd nesaf, a'r lefel amcangyfrifedig o adnoddau sydd eu hangen i uno'r ddau. Dylai hefyd amlinellu sut y bydd LPMHSS yn ymgysylltu â gwasanaethau statudol a thrydydd sector eraill, ac yn darparu'r gwasanaethau cymorth canolraddol mwyaf hygyrch, priodol ac amserol i gau'r bwlch rhwng cymorth ar gyfer gwydnwch emosïynol ar y naill law, a CAMHS arbenigol ar y llall. Dylai'r cynllun gwella amlinellu'n glir y llwybrau sydd ar gael i blant a phobl ifanc fel bod y mynegbyst i bob lefel o wasanaeth, a rhyngddynt, yn fwy eglur ac yn symlach. Dylai gyfeirio'n benodol at sut y dylai LPMHSS gysylltu ag ysgolion.*

Darparodd cyllid yn 2018-19 gymorth i gynyddu capasiti ac amrywiaeth y gwasanaeth a gynigir ac yn 2019-20, targedwyd y cyllid i gefnogi cynlluniau gwella byrddau iechyd. Gofynnwyd i fyrddau iechyd yn unigol ddatblygu cynlluniau gwella a chytuno'r rhain gydag Uned Gyflawni'r GIG. Cyflwynodd Byrddau Iechyd gynigion cyllid Gwella Gwasanaethau hefyd i gymryd i ystyriaeth eu hargymhellion unigol a wnaed gan Uned Gyflawni'r GIG yn dilyn yr adolygiad sicrwydd o CAMHS gofal sylfaenol.

Yn ogystal â'r buddsoddiad wedi'i dargedu i gefnogi CAMHS gofal sylfaenol, roedd Cronfa Trawsnewid Iechyd Meddwl yn 2018-19 a Chyllid Gwella Gwasanaethau yn 2019-20 yn cynnwys disgwyliad y byddai cyfran sylweddol o'r dyraniad yn cael ei defnyddio i gynorthwyo iechyd a lles meddwl plant a phobl ifanc. Drwy'r cyllid gwella gwasanaethau iechyd meddwl hwn, rydym wedi buddsoddi £5.2 miliwn mewn gwasanaethau plant a phobl ifanc yn 2020-21. Mae hyn yn cysylltu'n uniongyrchol â'r gwaith blaenorol ac yn adeiladu arno ac yn gyllid cylchol.

Cyflwynwyd copi o adroddiad cryno'r Uned Gyflawni i'r Pwyllgor yn 2019. Yn dilyn yr ymddangosiad Pwyllgor yn ystod haf 2019, gofynnodd y Gweinidog i Fyrddau Iechyd fynd â'u hadroddiadau Uned Gyflawni unigol, ynghyd â'u cynlluniau gwella i'w trafod. Byddai hyn yn sicrhau bod y ddwy ddogfen ar gael i'r pwyllgor ac i'r cyhoedd.

Mae'r byrddau iechyd canlynol wedi trafod adroddiad yr Uned Gyflawni yn eu cyfarfodydd bwrdd:

### **Bwrdd Iechyd Prifysgol Aneurin Bevan (BIPAB)**

Cadarnhaodd fod cynllun gwella wedi cael ei gwblhau ac y disgwyliwyd i hwn fynd i'r Bwrdd ym mis Tachwedd 2019 ac y'i hail-drefnwyd ar gyfer Chwefror 2020. Bydd dolen yn cael ei darparu pan fydd ar gael.

### **Bwrdd Iechyd Prifysgol Betsi Cadwaladr (BIPBC)**

Derbyniwyd cadarnhad iddo gael ei drafod ar 7 Tachwedd 2019 – [Adolygiad a chynllun gwella PCAMHS Uned Gyflawni'r GIG BIPBC](#).<sup>1</sup>

### **Bwrdd Iechyd Prifysgol Cwm Taf Morgannwg (BIPCTM)**

Trafodwyd [CAMHS sylfaenol, gan gynnwys diweddariadau ar adroddiad a chynllun gweithredu'r Uned Gyflawni](#),<sup>2</sup> mewn pedwar pwyllgor Ansawdd, Diogelwch a Risg yn ystod 2019 ac yng nghyfarfod Swyddogion Gweithredol mis Ionawr 2020.

### **Bwrdd Iechyd Prifysgol Caerdydd a'r Fro (BIPCAF)**

Dyddiad y'i Cyflwynwyd i'r Bwrdd: 26 Medi 2019 [Adolygiad a chynllun gwella PCAMHS Uned Gyflawni'r GIG BIPCAF](#).<sup>3</sup>

### **Bwrdd Iechyd Prifysgol Hywel Dda (BIPHDd)**

Dyddiad y'i Cyflwynwyd i'r Bwrdd: 28 Tachwedd 2019 [Adolygiad a chynllun gwella PCAMHS Uned Gyflawni'r GIG BIPHDd](#).<sup>4</sup>

### **Bwrdd Iechyd Addysgu Powys (BIAP)**

Cyflwynwyd i'r Pwyllgor Profiad, Ansawdd a Diogelwch ar 4 Chwefror 2019 [Cynllun Cyflawni a Gwella BIA Powys](#).<sup>5</sup>

### **Bwrdd Iechyd Prifysgol Bae Abertawe (BIPBA)**

Cadarnhaodd y trafodwyd adroddiad yr Uned Gyflawni a gwelliannau sy'n ofynnol yn y Pwyllgor Ansawdd a Diogelwch ar 1 Rhagfyr 2019. Bydd dolen yn cael ei darparu pan fydd ar gael. [Cynllun gwella PCAMHS BIPBA](#)<sup>6</sup> a [Phapurau Bwrdd BIPBA](#).<sup>7</sup>

---

### **Argymhelliad 11. Bod Llywodraeth Cymru yn sicrhau:**

- *bod llwybrau cyson ar gyfer pob gwasanaeth CAMHS arbenigol, yn seiliedig ar y meini prawf atgyfeirio cenedlaethol - unwaith y cytunir arnynt - yn cael eu gweithredu*

<sup>1</sup> <https://bcuhb.nhs.wales/about-us/health-board-meetings-and-members/health-board-meetings/health-board-meetings/agenda-bundle-board-7-11-19-public-v2-0/>

<sup>2</sup> <https://cwmtafmorgannwg.wales/how-we-work/plans-and-reports/>

<sup>3</sup> <http://www.cardiffandvaleuhb.wales.nhs.uk/sitesplus/documents/1143/Board%20Agenda%20Bundle%2026.09.19%20v3.pdf>

<sup>4</sup> <http://www.wales.nhs.uk/sitesplus/documents/862/Item%204.4%20NHS%20Delivery%20Unit%20%28DU%29%20Audit%20on%20Primary%20Mental%20Health%20Services%20for%20Children%20%26%20Adolescent%20Mental%20Health%20Servic.pdf>

<sup>5</sup> [http://www.powysthb.wales.nhs.uk/sitesplus/documents/1145/EQS\\_Item\\_4.3\\_Review%20of%20Primary%20Care%20CAMHS.pdf](http://www.powysthb.wales.nhs.uk/sitesplus/documents/1145/EQS_Item_4.3_Review%20of%20Primary%20Care%20CAMHS.pdf)

<sup>6</sup> <https://sbuhb.nhs.wales/about-us/key-documents-folder/quality-and-safety-committee-papers/quality-and-safety-committee-december-2019/3-1-appendix-2-pdf/>

<sup>7</sup> <https://sbuhb.nhs.wales/about-us/key-documents-folder/quality-and-safety-committee-papers/quality-and-safety-committee-december-2019/3-1-camhs-report-pdf/>

*gan bob bwrdd iechyd (ac asiantaethau cysylltiedig lle bo hynny'n berthnasol) yng Nghymru o fewn chwe mis i'r adeg y caiff yr adroddiad hwn ei gyhoeddi;*

- *bod safonau diffiniedig yn cyd-fynd â phob llwybr er mwyn gallu mesur pob bwrdd iechyd a'u meincodi'n gyson; a*
- *bod gwybodaeth ar gael i'r cyhoedd fel bod modd dwyn byrddau iechyd a Llywodraeth Cymru i gyfrif am berfformiad mewn ffordd dryloyw a gwybodus.*

Mae Llywodraeth Cymru yn monitro perfformiad byrddau iechyd fel mater o drefn o ran bodloni'r targedau amseroedd aros presennol, er enghraifft trwy gyfarfodydd y Bwrdd Ansawdd, Diogelwch a Chyflawni a'r Cyd-dîm Gweithredol. Bydd gweithredu'r set ddata iechyd meddwl graidd yn cryfhau data canlyniadau sydd ar gael. Rydym yn parhau i weithio ar wella hygyrchedd gwybodaeth i'r cyhoedd, trwy welliannau i wefan StatsCymru a datblygiad setiau data craidd. Fel dogfen fyw, caiff cynnwys y Fframwaith ar gyfer Gwella CAMHS ei adolygu'n rheolaidd a chaiff yr atodlen "C" ei diweddarau gan y Rhwydwaith CAMHS fel sy'n ofynnol. Mae'r is-grŵp CAMHS hefyd yn gwirio'n rheolaidd bod byrddau iechyd yn ymwybodol o'r "Fframwaith" ac yn parhau i'w ddefnyddio. Mae rhaglen o Adolygiadau Cymheiriaid CAMHS yn erbyn y safonau ar y gweill, wedi ei rheoli gan y Rhwydwaith CAMHS.

---

**Argymhelliad 12.** *Bod Llywodraeth Cymru yn amlinellu fel mater o frys, ac o fewn tri mis i ddyddiad cyhoeddi'r adroddiad hwn, sut y mae'n bwriadu mynd i'r afael â'r heriau a wynebir gan y grŵp o blant a phobl ifanc nad ydynt yn cyrraedd y trothwy ar gyfer CAMHS arbenigol a lle nad oes gwasanaethau eraill ar gael iddynt - y "canol coll". Dylai hyn gynnwys:*

- *y camau manwl y bydd yn eu cymryd yn ystod y chwe mis nesaf i sicrhau bod eu hanghenion yn cael eu diwallu a bod asiantaethau perthnasol yn cael eu dwyn i gyfrif am roi'r camau ar waith; a*
- *rhoi cyfrif o'r ystyriaeth a roddwyd i ganolbwyntio'r meini prawf atgyfeirio ar lefelau'r trallod a ddioddefir gan blant a phobl ifanc (gall ei ffynhonnell fod yn ymddygiadol, yn gymdeithasol [gan gynnwys anhwylderau sy'n gysylltiedig ag ymlyniad] a / neu'n feddygol ei natur), yn hytrach nag ar sail diagnosis a ddiffinnir yn feddygol yn unig. Dylai hyn gynnwys ystyried defnyddio'r model "mynydd iâ" o ofal a gyflwynwyd i ni mewn tystiolaeth yn lle'r model "pyramid".*

### **Canllawiau Fframwaith Ysgol**

Caiff y Canllawiau Fframwaith Ysgol drafft eu datblygu i helpu i dywys ysgolion i gefnogi plant a phobl ifanc, sydd o fewn cwmpas y "canol coll". Bydd hyn yn cael ei wneud trwy hwyluso symudiad oddi wrth ddiwylliant "cyfeirio ymlaen", i un lle maes staff yn teimlo'n ddigon hyderus i allu "dal gafael", gan wybod eu bod yn cael eu cefnogi a bod eu gwerth fel yr unigolyn sy'n adnabod yr unigolyn ifanc orau yn amgylchedd yr ysgol yn cael ei gydnabod.

Dangosir gwerth y dull hwn o ymdrin â'r "canol coll" o blant a phobl ifanc gan astudiaethau (e.e. Roffey, 2017) sy'n dangos y gall y 'pethau bach' bob dydd y mae athrawon yn eu gwneud i feithrin myfyrwyr gael canlyniadau pellgyrhaeddol o ran llesiant myfyrwyr i blant a

phobl ifanc mewn sefyllfaoedd o'r fath. Yn wir, canfuwyd bod gan fyfyrwyr â mwy o synnwyr o berthyn yn yr ysgol well iechyd seicolegol hefyd, gan gynnwys llai o iselder.

### **Ymestyn Law yn Llaw dros Blant a Phobl Ifanc**

Bydd y rhaglen Law yn Llaw dros Blant a Phobl Ifanc estynedig yn canolbwyntio ar gymorth cynnar a chymorth gwell, niwroddatblygiad a byrddau partneriaeth rhanbarthol. Mae'r holl feysydd gwaith hyn yn hybu cymorth cynnar a gwell ymyriadau a dull system gyfan a bydd hyn yn allweddol i sicrhau gwelliannau i'r bobl ifanc hynny nad ydynt yn bodloni'r trothwy ar gyfer gwasanaethau penodol. Bydd y rhaglen yn datblygu fframwaith i gefnogi'r dull hwn, i arwain at welliannau o ran darparu gwasanaethau.

### **Rhagnodi Llyfrau**

Yn dilyn gwerthusiad cadarnhaol o'r cynllun rhagnodi llyfrau i oedolion, mae Llywodraeth Cymru yn gweithio gyda phartneriaid ar gynllun rhagnodi llyfrau i Blant a Phobl Ifanc. Byddai'r cynllun yn darparu gwybodaeth i blant a phobl ifanc a phobl sy'n eu cynorthwyo am wahanol faterion iechyd meddwl a llesiant. Adolygwyd y llyfrau sydd ar gael gan weithwyr iechyd meddwl proffesiynol i sicrhau bod y neges sy'n cael ei darparu yn cyd-fynd ag arfer da ac y bydd yn cefnogi canlyniadau cadarnhaol i blant a phobl ifanc. Ceir cynlluniau i lyfrau gael eu cyfieithu i'r Gymraeg.

### **Profiadau Niweidiol yn ystod Plentyndod (ACE)**

[O 2017-18, mae Llywodraeth Cymru wedi ariannu cyfanswm o £300,000 i Ganolfan ACE Iechyd Cyhoeddus Cymru](#), i ddarparu hyfforddiant ymwybyddiaeth o ACE i dros 600 o ysgolion yng Nghymru. Mae dealltwriaeth o sut y mae profiadau cynnar yn effeithio ar ymddygiad plant a phobl ifanc a phwysigrwydd cydberthnasau yn allweddol i lunio canlyniadau'r dyfodol.

### **Prosiectau Plant, Pobl Ifanc ac Addysg**

Rydym wedi darparu £1.4 miliwn i Fyrddau Partneriaeth Rhanbarthol i adeiladu capasiti mewn ffordd a fyddai'n gwella'n sylweddol mynediad i blant a phobl ifanc sydd angen gweithgarwch ymyrryd ac atal lefel isel. Mae hyn yn darparu:

- **BIPAB** - Datblygu tîm Cefnogi Ymddygiad yn Gadarnhaol i gynorthwyo pobl ifanc ag anableddau dysgu a/neu awtistiaeth, sydd â phroblemau ymddygiad cymhleth. Nod y cymorth dwys i bobl ifanc mewn ysgolion yw atal pobl rhag bod angen lleoliadau preswyl drud.
- **BIPBC** - Gwahanol fodolau mewn pedwar maes i asesu ymyriadau sy'n cael yr effaith fwyaf ar blant, pobl ifanc ac addysg. Roedd ymyriadau a oedd yn cael eu hystyried yn cynnwys model wedi'i hysbysu gan Therapi Aml-systematig, ehangu gwasanaeth cwnsela mewn Ysgol Gynradd, profi dulliau Ymddygiadol cadarnhaol i blant ag Anhwylder Sbectwm Awtistig/Anhwylder Diffyg Canolbwyntio a Gorfywiogrwydd sy'n cael eu hatgyfeirio i wasanaethau cynorthwyo teuluoedd ac effaith Rhith-bennaeth o ran Plant sy'n Derbyn Gofal.
- **BIPCT** - Ehangu mynediad at Raglenni Cymorth Rhieni i gynnig gwasanaeth Cwnsela Ymddygiadol arbenigol. Wedi'i ddylunio i gynorthwyo'r teulu cyfan a chynnig rhaglen hyfforddiant addysg a sgiliau i rieni, mae hyn yn cynnwys canllawiau a chwnsela. Bydd y

ddarpariaeth yn galluogi gostyngiad i nifer yr atgyfeiriadau i CAMHS arbenigol, gyda'r nod o leihau gwaharddiadau, gwella ymddygiadau, iechyd meddwl a llesiant.

- **BIPCAF** - Pwynt mynediad unigol ar gyfer plant a phobl ifanc ag anghenion emosiynol nad oes angen gwasanaethau arbenigol arnynt. Mae gweithwyr cymorth iechyd meddwl a'r trydydd sector yn darparu amrywiaeth o weithgareddau sy'n cynorthwyo rhieni trwy gymorth, ymgynghori a chynghor dros y ffôn.
- **BIPHDD** - Estyniad o waith i wella llesiant a gwydnwch meddyliol plant sy'n derbyn gofal yw'r prosiect hwn, ar gyfer y Plant sy'n Derbyn Gofal hynny sydd islaw'r trothwy CAMHS. Bydd yr hyfforddiant yn darparu fframwaith damcaniaethol, sgiliau i'w defnyddio'n ymarferol a meysydd dewisol o hunan-ddysgu pellach. Bydd y prosiect yn cynorthwyo plant sy'n derbyn gofal, plant sydd mewn perygl o ddiodef cam-fanteisio a'r rhai 16 oed a hŷn sy'n gadael gofal, sydd wedi dioddef problemau iechyd emosiynol sylweddol.
- **Powys** - Bydd sesiynau grŵp ar orbryder/straen arholiadau yn cael eu cynnal mewn ysgolion. Bydd y Gwasanaeth Ymyriadau Ieuentid yn darparu sesiynau ymwybyddiaeth i blant a phobl ifanc sy'n derbyn addysg heblaw yn yr ysgol yn rheolaidd i ymgysylltu â'r rhai nad ydynt mewn addysg prif ffrwd ac i gynnig gwybodaeth a chymorth yn ymwneud ag iechyd a lles emosiynol. Grwpiau rheoli emosiynau, ar gyfer pobl ifanc a nodir drwy'r ganolfan cymorth cynnar.
- **BIPBA** - Cynyddodd cyllid blaenorol y gwasanaeth lles emosiynol y ceir mynediad ato trwy ysgolion ac sydd ar gyfer plant 4-11 oed, gan gynnig cynghor i weithwyr proffesiynol trwy ymyriadau grŵp, hyfforddiant, hwyluso a chydgyssylltu atgyfeiriadau, cynghor, seicoaddysg i deuluoedd a phlant a chodi ymwybyddiaeth o'r gwasanaeth. Bydd hyn yn adeiladu ar y gwasanaeth presennol ac yn galluogi recriwtio gweithwyr ieuentid ychwanegol i gynnig y cyfle i ehangu i ysgolion uwchradd.

### Camddefnyddio sylweddau

Rydym yn parhau i ddarparu cyllid i Raglen Graidd Cyswllt Ysgolion Cymru Gyfan mewn partneriaeth â'r Heddlu. Mae'r rhaglen yn cynnig addysg ar gamddefnyddio sylweddau, cydberthnasau iach a materion cymunedol a diogelwch personol ehangach yn ystod holl gyfnodau allweddol y cwricwlwm ymhlith amrywiaeth o wersi eraill. Gweithredwyd Rhaglen Graidd Cyswllt Ysgolion Cymru Gyfan mewn 100% o ysgolion cynradd ac uwchradd ledled Cymru yn y flwyddyn academaidd ddiwethaf (18/19), ac ariennir elfen graidd y rhaglen ar y cyd gan Lywodraeth Cymru (o'r Gronfa Weithredu ar Gamddefnyddio Sylweddau) a'r Heddlu (£1.34 miliwn yr un). Mae Llywodraeth Cymru hefyd yn darparu £640,000 ychwanegol ar gyfer elfen ddatgysylltiedig y rhaglen i gynorthwyo'r plant a phobl ifanc hynny. Ymrwymwyd cyllid i'r rhaglen ar gyfer 2020/21 ac mae trafodaethau'n parhau rhwng swyddogion a'r Heddlu i ystyried sut olwg fydd ar y rhaglen y tu hwnt i fis Medi 2020. Bydd hyn yn cael ei hysbysu gan adolygiad o'r rhaglen i'w chynnal gan yr Heddlu yn ystod 2019/20.

---

**Argymhelliad 13.** *Bod Llywodraeth Cymru yn llunio cynllun adfer ar unwaith ar gyfer gwasanaethau niwroddatblygiadol ym Mwrdd Iechyd Prifysgol Betsi Cadwaladr i fynd i'r afael â'r amseroedd aros annerbyniol o hir a wynebri gan dros 1000 o blant a phobl ifanc.*

Darparodd Llywodraeth Cymru £2 filiwn yn 2015 i sefydlu gwasanaethau niwroddatblygiadol a sefydlwyd timau Niwroddatblygiadol erbyn 2016. Pennodd Llywodraeth Cymru amseroedd

aros atgyfeiriad i asesiad o 26 wythnos ar gyfer y gwasanaeth niwroddatblygiadol. Roedd galw am wasanaethau yn llawer uwch na'r lefelau a ragwelwyd. Er bod BIPBC wedi rhoi sicrwydd bod llwybr Niwroddatblygiad Cymru Gyfan wedi cael ei weithredu ar draws y bwrdd iechyd gan ddarparu gofal o ansawdd da i'r plant a'r teuluoedd hynny a welir, mae'n dal i fod yn wasanaeth ag arosiadau eithriadol o hir. Fel diweddariad i'r Cynllun Gwella a ddarparwyd yn 2018, darparodd y bwrdd iechyd gynllun ychwanegol yn ystod haf 2019 yn amlinellu sut y mae'n bwriadu clirio'r ôl-groniad o bobl ifanc sy'n aros. Darparwyd cyllid sylweddol ar gyfer 2019/20 i leihau'r arosiadau hyn trwy ddarparu capasiti ychwanegol. Rydym yn parhau i weithio gyda BIPBC a monitro cynnydd ac yn disgwyl gweld gwelliannau sylweddol cyn diwedd y flwyddyn ariannol.

Mae'r Gweinidog Iechyd a Gwasanaethau Cymdeithasol wedi cytuno i barhad rhaglen Law yn Llaw dros Blant a Phobl Ifanc, gyda phwyslais ar dri maes, gan gynnwys ffrwd waith benodol ar niwroddatblygiad. Bydd Law yn Llaw dros Blant a Phobl Ifanc yn cefnogi datblygiad dull system gyfan ar gyfer plant a phobl ifanc â chyflyrau niwroddatblygiadol gan gynnwys datblygu gweledigaeth a pholisi ar gyfer dyfodol gwasanaethau cymorth niwroddatblygiadol yng Nghymru. Bydd hyn yn allweddol i lywio'r gwaith i sicrhau y gall anghenion pob plentyn (pa un a yw o fewn neu islaw'r trothwy presennol ar gyfer gwasanaethau arbenigol) gael eu diwallu a bydd yn cael ei wneud gan weithio ar draws y Llywodraeth (gan gynnwys cysylltiadau â gweithrediad Deddf Anghenion Dysgu Ychwanegol 2018).

Mae'r Uned Gyflawni wedi dechrau gwaith i gynorthwyo byrddau iechyd i reoli galw a chapasiti. Nod y gwaith hwn yw hyfforddi staff allweddol ar egwyddorion rheoli galw a chapasiti a bydd yn cynnwys ystyried prosesau presennol, yn hytrach nag adolygu modelau darparu. Bydd adolygiad galw a chapasiti niwroddatblygiadol/awtistiaeth ffurfiol yn cael ei gomisiynu yn y gwanwyn gyda'r nod o ddarparu opsiynau wedi'u costio ar gyfer gwella gwasanaethau i'w hystyried gan Weinidogion Cymru, wedi ei ategu gan strategaeth gweithlu i alluogi darpariaeth effeithiol.

Cyflwynwyd safon amser aros ym mis Ebrill 2018 a bwriadwyd i ddata gael ei gyhoeddi ym mis Ebrill 2019, ond oherwydd pryderon gyda chysondeb y data, gwnaed y penderfyniad i beidio â chyhoeddi ar yr adeg honno. Mae swyddogion wedi gweithio gyda Gwasanaeth Gwybodeg GIG Cymru a Byrddau Iechyd o ran cysondeb. Cyflwynwyd cynnig datblygu i Fwrdd Safonau Gwybodaeth Cymru ac mae gwaith gyda byrddau iechyd yn parhau ochr yn ochr â chasglu gwybodaeth reoli.

---

**Argymhelliad 14.** *Bod Llywodraeth Cymru, cyn pen chwe mis o ddyddiad yr adroddiad hwn, yn blaenoriaethu gwaith i sicrhau bod mesurau perfformiad ansoddol yn cael eu datblygu law yn llaw â'r data presennol am yr amser aros rhwng atgyfeirio ac asesu. Dylai'r wybodaeth hon fod ar gael i'r cyhoedd fel y gellir dwyn y rhai sy'n gyfrifol i gyfrif am gyflenwi gwasanaethau a pherfformiad.*



Yn dilyn adolygiad o ddata'r rhwydwaith CAMHS, cytunodd bwrdd llywio'r prosiect ar y set ddata graidd sy'n parhau i gam nesaf y broses. Mae bwrdd prosiect set ddata graidd [iechyd meddwl ac anabledau dysgu Llywodraeth Cymru](#) yn cytuno:

- pa ddata ddylid ei gasglu yng Nghymru;
- y mesurau canlyniadau i'w defnyddio;
- i sicrhau bod gwasanaethau sy'n canolbwyntio ar yr unigolyn/canlyniadau yn ganolog i'r ddarpariaeth.

Mae 10 o dimau peilot wedi eu gwasgaru ar draws y 7 Ardal Bwrdd Iechyd. Mae'r timau peilot wedi bod yng nghyfnod dysgu'r prosiect gyda'r pwyslais i lawer ar ddod yn hyderus yn defnyddio dulliau a nodi anghenion dysgu i gefnogi ffyrdd newydd o weithio. Mae'r "canllaw sut i" yn cael ei ddrafftio bellach a bydd yn cael ei brofi cyn ei gyflwyno ar raddfa eang i sicrhau effeithiolrwydd. Bydd hefyd ar gael i'r holl randdeiliaid. Bydd y canllaw yn canolbwyntio ar:

- Y broses i ymwreiddio'r dulliau
- Cynnal tosturi yn ein gweithlu
- Deall a gwerthfawrogi amrywiaeth
- Gwyddoniaeth gwella ansawdd.

Datblygwyd cyfres gyffredin o ffurflenni i'w defnyddio ar draws gwasanaethau iechyd meddwl, gan gynnwys ffurflenni penodol i CAMHS. Mae ffurflenni cynllunio ac adolygu asesiadau gofal a thriniaeth ar ffurf prawf a byddant yn cael eu cyflwyno'n raddol ar draws gwasanaethau yn ystod y mis nesaf. Mae'r gweithgarwch hwn yn golygu y bydd y set ddata graidd wedi'i gweithredu'n llawn yng Nghymru erbyn 2022, a bydd cyfres o adroddiadau yn dangos canlyniadau i bobl sy'n defnyddio gwasanaethau yn cael eu casglu o'r adnodd data cenedlaethol, trwy Wasanaeth Gwybodeg GIG Cymru. Mae hwn yn ymrwymiad craidd yng nghynllun cyflawni drafft 2019-2022 Law yn Llaw at Iechyd Meddwl.

---

**Argymhelliad 15.** *Bod Llywodraeth Cymru, o fewn chwe mis i ddyddiad cyhoeddi'r adroddiad hwn, mewn perthynas â gofal argyfwng a gofal y tu allan i oriau:*

- *yn gweithio gyda heddluoedd Cymru i ystyried model brysbennu ar gyfer Cymru gyfan a fyddai'n sicrhau bod ymarferwyr iechyd meddwl ar gael yn ystafelloedd rheoli'r heddlu i roi cyngor pan fydd plant a phobl ifanc (a grwpiau oedran eraill, os yn briodol) yn wynebu argyfwng;*
- *yn amlinellu sut y gellid cyfeirio adnoddau at alluogi timau argyfwng ym mhob bwrdd iechyd i ddarparu hyfforddiant a rhaeadru arbenigedd i wasanaethau rheng flaen eraill, yn enwedig cydweithwyr mewn Aadrannau Damweiniau ac Achosion Brys, mewn ardaloedd ar y gororau (i wella cysylltiadau trawsffiniol â'r canolfannau hynny a ddefnyddir amlaf gan gleifion sy'n byw yng Nghymru), ac mewn ysgolion (i wneud sgysrsiau am hunanladdiad a hunan-niwed yn benodol yn fater o drefn);*
- *yn sicrhau bod y byrddau iechyd yn darparu cymorth dilynol ar ôl rhyddhau, yn darparu gwybodaeth am sut mae'r byrddau iechyd yn monitro'r ddarpariaeth hon, ac*

*yn ymrwymo i sicrhau bod y wybodaeth hon ar gael i'r cyhoedd er mwyn bod yn dryloyw ac yn atebol;*

- *yn sicrhau bod yr holl fyrddau iechyd yn cydymffurfio â'r gofyniad i gadw gwelyau dynodedig y gellid eu staffio'n ddigonol ar gyfer pobl ifanc dan 18 oed mewn argyfwng, sy'n nodi sut y bydd hyn yn cael ei fonitro a sut y bydd adroddiad yn cael ei lunio amdano yn y dyfodol, a pha gamau a gymerir os nad yw gwelyau o'r fath ar gael;*
- *yn gweithredu'n gyflym ac mewn ffordd unffurf ar draws y byrddau iechyd i gynnig un pwynt mynediad at wasanaethau arbenigol, er mwyn sicrhau mynediad amserol a phriodol i gymorth, boed yn gymorth brys neu'n gymorth arall; ac*
- *yn myfyrio ar ganlyniadau'r adolygiad o ofal argyfwng, yn amlinellu beth yn fwy sydd angen ei wneud i ddarparu gwasanaeth gofal argyfwng 24/7 diogel a chost-effeithiol ym mhob rhan o Gymru, sut y gwneir hynny, ac erbyn pryd.*

Mae Llywodraeth Cymru wedi arwain datblygiad set ddata newydd a gryfhawyd ar gyfer defnyddio pwerau heddlu o dan Ddeddf Iechyd Meddwl 1983. Datblygwyd y set ddata ar y cyd â phartneriaid, gan gynnwys yr heddlu. Cyhoeddwyd y cyhoeddiad ystadegol cyntaf ar 5 Rhagfyr 2019, gan nodi'r sefyllfa o fis Ebrill 2019 ymlaen. Bydd data pellach yn cael ei gyhoeddi bob tri mis.

Mae'r set ddata ddiwygiedig yn cymryd i ystyriaeth newidiadau i bwerau heddlu a darpariaeth manau diogel o dan Ddeddf Iechyd Meddwl 1983 a wnaed gan Ddeddf Plismona a Throsedd 2017 a bydd yn cynnwys mwy o wybodaeth na chyhoeddwyd yn y gorffennol, fel ethnigrwydd, oed, a dulliau cludo. Mae angen gwneud rhagor o waith i sicrhau cofnodi a throsglwyddo gwybodaeth yn fwy dibynadwy o wasanaethau plismona i wasanaethau iechyd am y broses ymgynghori, cyn y gellir cyhoeddi'r agwedd hon ar y set ddata.

Ar lefel genedlaethol, comisiynodd Llywodraeth Cymru Uned Comisiynu Gydweithredol Genedlaethol y GIG i gynnal Adolygiad Mynediad a Chludo Brys Iechyd Meddwl, sy'n cynnwys plant a phobl ifanc. Caiff yr adolygiad ei oruchwylio gan grŵp llywio amlasiantaeth a bydd yn dadansoddi data ar draws amrywiaeth o bartneriaid - gan gynnwys yr heddlu, awdurdodau lleol, 111, y GIG ac Ymddiriedolaeth Gwasanaethau Ambiwlans Cymru - i helpu i ddeall yn well y galw presennol sy'n cael ei gofnodi gan bartneriaid ar hyn o bryd fel "galw iechyd meddwl". Mae'r gwaith hwn yn hanfodol i wella'r llwybr argyfwng a disgwylir y canfyddiadau o'r adolygiad erbyn mis Ebrill 2020.

Mae gwaith hefyd yn parhau i nodi pa ddulliau y gellid eu defnyddio ar raddfa fwy ar lefel genedlaethol. Yn benodol, rydym yn gweithio gyda chlinigwyr iechyd meddwl, Byrddau Iechyd Lleol ac 111 i nodi cyfleoedd i ddatblygu llwybr argyfwng iechyd meddwl. Buddsoddwyd £1 filiwn ychwanegol gennym yn 2018/19. Mae hyn wedi cynyddu i £1.4 miliwn yn 2019/20 i gynorthwyo'r amrywiaeth o ymyriadau - gan gynnwys ymestyn gofal argyfwng, gwasanaethau cyswllt a brysbennu stryd. Bydd Uned Cyflawni'r GIG yn cynnal Adolygiad Cyswllt Seiciatrig a Gofal Argyfwng, gan gynnwys i blant a phobl ifanc, i'n helpu i ddeall pa wasanaethau sy'n cael eu darparu'n lleol a'r llwybrau i gael gafael ar gymorth. Bydd hyn yn hysbysu camau yn y dyfodol i symud tuag at gymorth mwy safonedig.

Ysgrifennwyd at Fyrddau Iechyd fis Ebrill diwethaf i fonitro eu gwelyau dynodedig ac i nodi faint o blant a phobl ifanc sy'n defnyddio gwelyau heb eu dynodi. Nododd yr ymarfer bod gan bob bwrdd iechyd ac eithrio Powys ward ddynodedig i oedolion lle gellir derbyn pobl o dan 18 oed os oes angen, ac mae gan 4 o'r byrddau iechyd wely penodol yn y ward a nodwyd. Cadarnhaodd byrddau iechyd fod unrhyw achos o dderbyn unigolyn ifanc i uned cleifion mewnol i oedolion yn destun asesiad risg gofalus. Derbyniwyd dros 95% o dderbyniadau yn 2018-2019 i welyau dynodedig o'i gymharu â bron i 80% yn 2015-2016. Bydd yr ymarfer yn cael ei ailadrodd eto ym mis Ebrill 2020.

Ar lefel genedlaethol, comisiynodd Llywodraeth Cymru Uned Comisiynu Gydweithredol Genedlaethol y GIG i gynnal Adolygiad Mynediad a Chludo Brys Iechyd Meddwl a bydd Uned Gyflawni'r GIG yn cynnal Adolygiad Cyswllt Seiciatrig a Gofal Argyfwng i'n helpu i ddeall pa wasanaethau sy'n cael eu darparu'n lleol a'r llwybrau i gael gafael ar gymorth. Bydd hyn yn hysbysu camau yn y dyfodol i symud tuag at gymorth mwy safonedig.

---

**Argymhelliad 16.** *Bod Llywodraeth Cymru, mewn perthynas â hunanladdiad yn benodol, yn gweithio gyda sefydliadau arbenigol:*

- *i ddarparu, o fewn tri mis i ddyddiad cyhoeddi'r adroddiad hwn, ganllawiau i ysgolion ynghylch siarad am hunanladdiad a hunan-niweidio, i chwalu'r syniad y bydd unrhyw drafodaeth yn arwain at ymateb "heintus";*
- *i roi blaenoriaeth i ddarparu canllawiau i ysgolion lle bu hunanladdiad neu amheuaeth o hunanladdiad; ac*
- *yn sicrhau bod hyfforddiant iechyd meddwl sylfaenol, gan gynnwys sut i siarad am hunanladdiad, yn rhan o hyfforddiant cychwynnol athrawon a datblygiad proffesiynol parhaus, fel bod yr holl athrawon yn gallu siarad am hynny.*

Cyhoeddwyd canllawiau Llywodraeth Cymru "Ymateb i faterion hunan-niweidio a theimladau hunanladdol ymhlith pobl ifanc" ym mis Medi 2019 ac mae'n cynnig cyngor a chyfarwyddyd i athrawon ar y ffyrdd gorau o gynorthwyo pobl ifanc a allai fod yn cael teimladau hunanladdol a/neu'n hunan-niweidio. Yn rhan o'n gwaith dull ysgol gyfan, rydym wedi cytuno cyllid pellach o £40,000 yn ddiweddar i Brifysgol Abertawe wneud gwaith ymchwil a chyd-gynhyrchu, gyda phlant a phobl ifanc, canllawiau ar sut i ymdrin â materion hunanladdiad a hunan-niweidio ar-lein a'u cysylltiadau â bwlio ar-lein. Bydd hyn yn ategu'r canllawiau a gyhoeddwyd gennym ym mis Medi 2019 ac rydym yn awyddus i weithio gyda phartneriaid i ddatblygu deunyddiau cymorth pellach yn y maes hwn ar gyfer amrywiaeth o ddefnyddwyr.

Ochr yn ochr â chyllid iechyd meddwl ehangach, rydym hefyd wedi ymrwymo £500,000 ychwanegol y flwyddyn i fynd i'r afael â hunanladdiad a hunan-niweidio. Mae hyn yn cynnwys cyllid ar gyfer pedair swydd newydd i fwrw ymlaen â'r gwaith hwn ac i gydgyssylltu'r asiantaethau lluosog sydd â rhan i'w chwarae yn yr agenda hon. Bydd y Cydgysylltydd Atal Hunanladdiad Cenedlaethol newydd, wedi ei gynorthwyo gan dri Chydgysylltydd Rhanbarthol, yn hanfodol i gydgyssylltu dulliau ac arwain datblygiad a gweithrediad camau newydd i atal hunanladdiad a hunan-niweidio. Bydd hyn yn cynnwys datblygu'r llwybr cymorth profedigaeth. Penodwyd y Cydgysylltydd Cenedlaethol ac mae dyddiad cychwyn i'w gadarnhau. Mae recriwtio i'r swyddi Cydgysylltwyr Rhanbarthol ar y gweill bellach. Yn y

cyfamser, rydym yn darparu cymorth ychwanegol i Fforymau Atal Hunanladdiad Rhanbarthol i ysgogi amrywiaeth o brosiectau.

Ni ddylid ystyried y cyllid ychwanegol a'r rhaglen o waith i fynd i'r afael â hunanladdiad a hunan-niweidio ar wahân i'n buddsoddiad ehangach i wella iechyd meddwl a mynediad at wasanaethau. Er enghraifft, mae ein dull ysgol gyfan; buddsoddiad ychwanegol mewn gwasanaethau i blant a phobl ifanc, gwasanaethau argyfwng a'r tu allan i oriau a gwella mynediad at therapiau seicolegol i gyd yn cefnogi ein hymdrechion i leihau hunanladdiad a hunan-niweidio. Mae'r Grŵp Cynghori Cenedlaethol yn gweithio gydag elusennau profedigaeth presennol sy'n gweithio gydag ysgolion eisoes lle ceir hunanladdiad (tybiedig), gan gymryd rhan mewn amrywiaeth o ffyrdd o gyngor i gymorth uniongyrchol. Bydd y Grŵp Cynghori Cenedlaethol yn ystyried yn fwy manwl yn rhan o ddatblygiad llwybr ôl-ymyrryd.

Lansiwyd y Dull Cenedlaethol ar gyfer Dysgu Proffesiynol <sup>8</sup> yn swyddogol yn 2018. Roedd y dull "wedi ei wneud yng Nghymru" hwn o ddysgu proffesiynol yn bwynt allweddol ar y daith ddiwygio. Mae'n cyd-fynd â'r safonau proffesiynol newydd, y dull Ysgolion fel Sefydliadau sy'n Dysgu a'r model dysgu proffesiynol, i greu gweledigaeth sy'n addas ar gyfer y system addysg sy'n esblygu yng Nghymru ar gyfer pob ymarferydd addysgol, nid dim ond athrawon. Rydym wedi ymrwymo i sicrhau bod pob ymarferydd yn cael y cymorth sydd ei angen arno i ddarparu ein cwricwlwm trawsnewidiol newydd. Rydym yn disgwyl trawsnewidiad o ran y ffordd y mae ein hymarferwyr a'n harweinwyr yn meddwl am eu dysgu proffesiynol yng ngoleuni'r cwricwlwm newydd ac mae angen i ni ddarparu cymorth i ysgolion i'w helpu i wneud y newid sylweddol hwn.

Hefyd, rydym yn gweithio gyda SAUau i ddatblygu adnoddau ar gyfer partneriaethau Addysg Gychwynnol i Athrawon i'w cynnig fel modiwlau cyfoethogi i fyfyrwyr ar draws amrywiaeth o feysydd Iechyd a Lles. Mae'r pynciau sy'n cael eu datblygu ar hyn o bryd ym meysydd Niwroddatblygiad ac Addysgeg, Datblygiad Plant, Lles Emosiynol a Meddyliol, Anghenion Dysgu Ychwanegol (ADY), Ymddygiad, Profiadau Niweidiol yn ystod Plentyndod, Mynediad at wasanaethau a mapio darpariaeth, Modelu dulliau ymgysylltu ysgol gyfan a lefel clwstwr â llesiant, Arweinyddiaeth ar gyfer llesiant athrawon a swyddogaeth y Cynorthwydd Addysgu o ran cynorthwyo llesiant dysgwyr. Bwriedir y bydd yr adnoddau hyn hefyd yn cael eu gwneud ar gael ar gyfer y gweithlu presennol yn rhan o'u Dysgu Proffesiynol parhaus.

Cyhoeddwyd canllawiau Llywodraeth Cymru "Ymateb i faterion hunan-niweidio a theimladau hunanladdol ymhlith pobl ifanc" ym mis Medi 2019 ac mae'n cynnig cyngor a chyfarwyddyd i athrawon ar y ffyrdd gorau o gynorthwyo pobl ifanc a allai fod yn cael teimladau hunanladdol a/neu'n hunan-niweidio. Mae tystiolaeth academaidd yn awgrymu cysylltiad rhwng bwlio ar-lein ac ymddygiad hunanladdol ac y gallai gweithgarwch ar-lein fod yn sbardun ar gyfer ymddygiad o'r fath ac yn gyfrannwr at unigrwydd cymdeithasol. Mae'r cyfryngau cymdeithasol yn cynnig cyfrwng ar gyfer mwy o fwlio oherwydd yr anhysbysrwydd y maent yn ei gynnig. Ceir tystiolaeth hefyd bod pobl ifanc sy'n hunan-niweidio yn tynnu sylw at eu hymddygiad ar gyfryngau cymdeithasol gyntaf. Mae hyn yn eu rhoi mewn perygl o fwy o fwlio ar-

---

<sup>8</sup> <https://lyw.cymru/y-dull-cenedlaethol-ar-gyfer-dysgu-proffesiynol>

lein, tra nad yw'r rhai sy'n gwylio, a allai fod yn dyst i'r hunan-niweidio cychwynnol a/neu unrhyw fwlio cysylltiedig yn siŵr sut i ymyrryd orau.

Mae'r Gweinidog Addysg a'r Gweinidog Iechyd a Gwasanaethau Cymdeithasol wedi cytuno cyllid o £40,000 i gomisiynu Prifysgol Abertawe i wneud rhagor o waith ymchwil i'r mater hwn a chyd-gynhyrchu adnodd i helpu plant a phobl ifanc i gymryd camau priodol pan fyddant yn gweld materion o'r fath ar-lein. Dyma brif bwyntiau'r cynnig:

- Hon fyddai un o'r astudiaethau systematig cyntaf o ddefnydd o'r rhyngwrwd, gan weithio gyda phobl ifanc i hysbysu polisi.
- Bydd y pwyslais ar yr hyn y mae pobl ifanc wedi ei weld; sut yr oeddent yn teimlo amdano; a'r hyn a wnaethant/yr oeddent yn teimlo y gallent ei wneud amdano.
- Byddai'n rhaid i'r allbwn fod yn adnodd sydd ar gael i bobl ifanc i'w helpu i deimlo'n fwy hyderus i ymddwyn yn briodol fel gwylwyr pan fyddant yn canfod materion ar-lein.

Bydd gweithgarwch yn cychwyn gyda gwaith ymchwil yn cynnwys data'r Rhwydwaith Ymchwil Iechyd mewn Ysgolion a data Prifysgol Abertawe a gedwir ar y gronfa ddata Cyswllt Diogel Gwybodaeth Ddiennw (SAIL). Bydd y cyfnod nesaf yn cynnwys arolwg o safbwyntiau pobl ifanc, yn arwain at grwpiau ffocws gyda phobl ifanc, a fydd yn cyd-gynhyrchu canllawiau/pecyn cymorth yn amlygu sut y gall pobl ifanc adnabod ac ymateb gyda chydymdeimlad i ddigwyddiadau bwlio ar-lein a phan fydd pobl ifanc yn dangos ymddygiad hunan-niweidiol ar-lein. Rhagwelir y bydd maint y sampl yn fwy na 2,000 o bobl ifanc (yn seiliedig ar weithgarwch tebyg blaenorol) ac mae Prifysgol Abertawe yn cynnal rhestr gynhwysfawr o bobl ifanc sydd â diddordeb mewn gweithio gyda nhw ar hyn o bryd.

Bydd y pecyn cymorth/canllawiau terfynol (nid yw'r union natur yn eglur ar hyn o bryd gan y bydd yn dibynnu ar yr hyn y bydd y bobl ifanc eu hunain yn teimlo fyddai fwyaf priodol) yn gallu cysylltu â phecon cymorth gwrth-fwlio Llywodraeth Cymru a bod yn adnodd ychwanegol yn rhan ohono. Bydd yn cael ei gyhoeddi ar y parth diogelwch ar-lein ar Hwb. Deunaw mis yw'r amserlen ar gyfer y gwaith, a bydd gwaith yn cychwyn ym mis Ionawr 2020 ac yn dod i ben ym mis Gorffennaf 2021.

---

### **Argymhelliad 17.** *Bod Llywodraeth Cymru:*

- *yn mynd ati fel mater o frys i fynd i'r afael â'r lleihad yng nghapasiti'r uned cleifion mewnol yng ngogledd Cymru; ac*
- *yn darparu, yn ei hymateb i'r adroddiad hwn, gynllun gweithredu sy'n manylu ar y cymorth ymarferol y bydd yn ei roi i Fwrdd Iechyd Prifysgol Betsi Cadwaladr er mwyn i'r uned, erbyn haf 2018, allu ailddechrau darparu'r capasiti a gomisiynwyd ar ei chyfer, sef 12 gwely.*

Mae Pwyllgor Gwasanaethau Iechyd Arbenigol Cymru (WHSSC) yn parhau i weithio gyda BIPBC drwy eu cynllun gweithredu. Gwnaed gwelliannau sylweddol i faterion gweithlu, sydd

wedi dod ag uned Gogledd Cymru yn ôl i lefelau staffio llawn a chapasiti a gomisiynwyd llawn.

---

**Argymhelliad 18.** *Bod Llywodraeth Cymru yn defnyddio canlyniadau'r adolygiad o gapasiti cleifion mewnol yng Nghymru fel sail:*

- *i ddarparu cymaint o wasanaethau mor agos â phosibl i'w cartrefi ar gyfer plant a phobl ifanc sy'n byw yng Nghymru;*
- *i gymryd rhan mewn deialog â GIG Lloegr ynghylch opsiynau ar gyfer creu gwelyau arbenigol iawn i gleifion mewnol a allai wasanaethu poblogaethau bob ochr i'r ffin; ac*
- *i archwilio'r posibilrwydd o ddefnyddio unrhyw gapasiti sbâr ar gyfer cleifion mewnol ar ystâd y GIG i ddatblygu gwasanaethau "cam-i-lawr" ar gyfer pobl sy'n gadael lleoliadau.*

Er ein bod yn parhau i gydnabod y bydd adegau pan fydd pobl ifanc sydd angen gofal angen uchel yn derbyn gofal mewn canolfannau arbenigol iawn yn Lloegr sy'n darparu gwasanaethau i'r DU gyfan, rydym yn dal i fod wedi ymrwymo i sicrhau bod pobl ifanc sydd angen gofal cleifion mewnol yn derbyn hwn mor agos i'w cartrefi â phosibl ac yn un o ddwy uned cleifion mewnol CAMHS Cymru pryd bynnag y bo'n bosibl, gydag ansawdd yn cael ei reoli trwy weithgarwch rheoleiddio yn ystod ymweliadau.

Rydym yn cymryd camau i wella cymorth i gleifion trwy dri maes gwaith:

- Gwella'r ddarpariaeth cleifion mewnol bresennol
  - Cwblhawyd y gwaith cyfalaf yn Nhŷ Llidiard a gall yr uned dderbyn plant a phobl ifanc sydd mewn perygl o hunanladdiad a hunan-niweidio erbyn hyn. Mae derbyn pobl i'r gwasanaeth yn dal i fod yn destun asesiad risg.
  - Gwnaed gwelliannau sylweddol i faterion gweithlu, sydd wedi dod â Gwasanaeth Glasoed Gogledd Cymru yn ôl i lefelau staffio llawn a chapasiti a gomisiynwyd llawn.
  - Disgwylir i Femorandwm Cyd-ddealltwriaeth sy'n sefydlu llinellau cyfathrebu ffurfiol rhwng GIG Cymru/WHSSC a GIG Lloegr gael ei gytuno yn ystod mis Chwefror 2020.
- Cryfhau manylebau gwasanaeth a fframweithiau comisiynu
  - **Fframwaith Cenedlaethol** - Yn dilyn yr adolygiad o'r Fframwaith Cenedlaethol CAMHS ac ystyriaeth briodol gan Fwrdd Rhwydwaith CAMHS, QAIS a WHSSC yn ystod 2019, drafftwyd y fanyleb ar gyfer y Fframwaith Cenedlaethol newydd ar gyfer Ysbytai Oedolion a CAMHS a bydd yn cael ei gyhoeddi ym mis Ebrill 2020 i sicrhau bod y fframwaith Pob Oed yn gwbl weithredol erbyn mis Ebrill 2021.
  - **Manylebau Gwasanaeth WHSSC** - Mae WHSSC wedi cwblhau ei ymgynghoriad ar Fanyleb Gwasanaeth Cleifion Mewnol Haen 4 newydd i gynyddu nifer y gwelyau gofal uwch. Bydd y gwasanaethau a gwelyau newydd yn golygu y gall achosion mwy cymhleth gael eu rheoli yn agosach at y cartref mewn unedau yng Nghymru, yn lleihau'r angen am leoliadau y tu allan i'r ardal ac yn hwyluso

trefniadau camu i fyny/lawr. O fis Ebrill 2020, bydd y fanyleb yn cael ei chymhwyso i wasanaethau presennol fel Cyfnod 1.

- Rydym yn parhau i gynllunio ar gyfer datblygu gwasanaeth arbenigol lle bydd plant a phobl ifanc yn cael eu cynorthwyo pan nad ydynt yn bodloni'r meini prawf cleifion mewnol CAMHS, ond maent yn dal i fod yn rhy gymhleth ar gyfer gofal preswyl Awdurdod Lleol. Mae hwn yn cael ei ddatblygu fel gwasanaeth Cymru gyfan a fydd yn cael ei gomisiynu gan WHSSC. Yn dilyn gweithrediad y manylebau gwasanaeth Haen 4 newydd (fel y nodir uchod), bydd Cyfnod 2 yn cynnwys yr ystyriaeth o achosion busnes ar gyfer gwasanaethau newydd a chapasiti gwelyau ychwanegol gan y byrddau iechyd darparu, ynghyd â recriwtio a hyfforddi staff newydd i ofalu am gleifion ag anghenion mwy cymhleth /heriol. Bydd y broses yn cael ei rheoli trwy Gynlluniau Blynyddol WHSSC ac yn cael ei chefnogi gan y Gwasanaeth Sicrhau a Gwella Ansawdd (QAIS).
- Darpariaeth a gomisiynir ar y cyd yn y dyfodol
  - Yn ogystal â'r gwaith GIG uchod, mae rhaglen waith gorchwyl a gorffen ar y gweill i gwmpasu sut y gallai darpariaeth yn y dyfodol gael ei darparu/strwythuro ar gyfer y cohort bach o blant ag anghenion cymhleth na ellir eu diwallu mewn darpariaeth les ddiogel neu iechyd meddwl cleifion mewnol yn unig. Mae Cyfnod 1 y gwaith yn parhau trwy fis Chwefror gan gynnwys trafodaethau gydag unigolion allweddol i gyfrannu at benderfyniadau ar y camau nesaf. Disgwylir i'r gwaith hwn gael ei gwblhau yn ystod haf 2020.

Ein hymrwymiad o hyd yw datblygu gwasanaethau cymunedol fel nad oes angen i bobl ifanc gael eu derbyn i wasanaethau cleifion mewnol a phan nad yw hyn yn bosibl darparu gwasanaethau mor agos i'w cartrefi â phosibl. Mae'r dull hwn yn adlewyrchu'r adborth yr ydym wedi ei dderbyn gan blant a phobl ifanc. Mae'r gwaith cyfalaf yn Nhŷ Lliardiard wedi ei gwblhau a gall yr uned hon dderbyn plant a phobl ifanc sydd mewn perygl o hunanladdiad a hunan-niweidio. Mae derbyn pobl i'r gwasanaeth yn dal i fod yn destun asesiad risg, gan gymryd anghenion a diogelwch pob unigolyn ifanc sydd yn yr uned i ystyriaeth.

Datblygodd WHSSC gynllun gweithredu gyda BIPBC a bu gwelliannau sylweddol i faterion gweithlu gan ddod ag uned Gogledd Cymru yn ôl i lefelau staffio llawn a chapasiti a gomisiynwyd llawn. Mae WHSSC wedi cwblhau ei ymgynghoriad ar Fanyleb Gwasanaeth Cleifion Mewnol Haen 4 newydd ar gynyddu nifer y gwelyau gofal uwch newydd. Bydd y gwasanaethau a'r gwelyau newydd yn golygu bod modd i achosion mwy cymhleth gael eu rheoli yn agosach at y cartref mewn unedau yng Nghymru, yn lleihau'r angen am leoliadau y tu allan i'r ardal ac yn hwyluso trefniadau camu i fyny/lawr. O fis Ebrill 2020, bydd y fanyleb yn cael ei chymhwyso i wasanaethau presennol fel Cyfnod 1. Bydd Cyfnod 2 yn cynnwys yr ystyriaeth o achosion busnes ar gyfer gwasanaethau a chapasiti gwelyau ychwanegol gan y byrddau iechyd darparu, ynghyd â recriwtio a hyfforddi staff newydd i ofalu am gleifion ag anghenion mwy cymhleth/heriol. Bydd y broses yn cael ei rheoli trwy Gynlluniau Blynyddol WHSSC ac yn cael ei chefnogi gan y Gwasanaeth Sicrhau a Gwella Ansawdd (QAIS). Mae adolygiad strategol WHSSC o FACTS yn parhau i edrych ar wella llwybrau rhwng sefydliadau a nodi bylchau yn y ddarpariaeth. Bydd y rhaglen waith gorchwyl a gorffen a amlinellwyd o dan argymhelliad 18 hefyd yn hysbysu'r angen am fuddsoddiad cyfalaf a chomisiynu ar y cyd.

**Argymhelliad 19.** *Bod Llywodraeth Cymru, yng ngoleuni pwysigrwydd y cyfnod pontio o ran gallu parhau i ymgysylltu â'r gwasanaethau cymorth, a bregusrwydd penodol pobl ifanc wrth iddynt dyfu'n oedolion, yn ei gwneud yn ofynnol i fyrddau iechyd ac awdurdodau lleol lunio adroddiad bob chwe mis:*

- *yn nodi'r camau y maent wedi'u cymryd i sicrhau bod y canllawiau pontio yn cael eu gweithredu;*
- *yn asesu i ba raddau y maent yn cydymffurfio â'r canllawiau; ac*
- *yn nodi manylion yr heriau y maent yn eu hwynebu wrth geisio darparu gwasanaethau pontio di-fwlch a sut y maent yn lliniaru'r risgiau hynny*

Mae Llywodraeth Cymru yn cwblhau canllawiau pontio drafft ar gyfer holl wasanaethau'r GIG, a gyhoeddwyd ar gyfer ymgynghoriad ar 27 Ionawr 2020. Mae'r canllawiau yn berthnasol i holl rannau GIG Cymru ac wedi cael eu hysbysu gan "Ganllaw Pontio Da" a Phasbort Person Ifanc CAMHS Law yn Llaw dros Blant a Phobl Ifanc. Cwblhawyd Adolygiad Annibynnol o Dystiolaeth Gwasanaethau Iechyd Meddwl pob oed a bydd yn adrodd yn fuan. Disgwylir i'r adroddiad amlinellu bod dangosyddion ac adborth cynnar gan bobl ifanc a rhanddeiliaid yn dangos y dylai egwyddorion craidd pontio da gynnig gwasanaethau hyblyg sy'n canolbwyntio ar yr unigolyn i blant a phobl ifanc, sy'n rhoi mwy o ddewis i bobl ifanc am bryd a sut i bontio. Cydnabyddir y byddai mwy o waith cydweithredol ac ar y cyd rhwng CAMHS ac AMHS, gan gynnwys hyblygrwydd ynghylch pryd i ddechrau a rhoi'r gorau i weithio gyda phobl ifanc, yn helpu i ddarparu'r rhain. Ystyriwyd y blaenoriaethau hyn yn rhan o ganllawiau ehangach y GIG.

Yn ogystal ag ymgysylltiad rhanddeiliaid â'r adolygiad annibynnol, cynhaliwyd ymgynghoriad gyda phobl ifanc, yr oedd gan rhai ohonynt brofiad personol o CAMHS. Mae eu mewnbwn wedi hysbysu sut y gellir gwneud gwelliannau pellach i basbort pontio CAMHS ac mae eu hargymhellion wedi hysbysu canllawiau drafft y GIG. Mae canllawiau drafft y GIG yn amlinellu disgwyliad i fyrddau iechyd drefnu adolygiadau pontio blynyddol i ddysgu gwersi ac i rannu arfer gorau. Hefyd, bydd angen i fyrddau iechyd fonitro gweithrediad y canllawiau pontio a throsglwyddo gan ddefnyddio adborth defnyddwyr gwasanaeth a chanlyniadau archwiliadau cenedlaethol cydnabyddedig, a chynnal adolygiad o strwythurau, prosesau, a chanlyniadau ar ôl dwy flynedd i sicrhau ei fod yn dal i fod yn addas i'r diben a bod canlyniadau defnyddwyr gwasanaethau allweddol wedi eu cyflawni. I sicrhau cysondeb ledled Cymru, bydd Llywodraeth Cymru yn adolygu'r rhain ddwy flynedd ar ôl eu gweithredu. Bydd rhai o'r cleifion CAMHS mwyaf cymhleth ag anghenion corfforol ychwanegol yn sicr o gael profiad cyffredin ar draws eu llwybrau gofal o dan y canllawiau GIG drafft. Bydd y "Canllawiau Pontio Da" penodol i CAMHS yn diweddarau gweithdrefnau presennol ac yn ategu'r sefyllfa bontio sy'n esblygu yng Nghymru.

Mae'r Adolygiad Annibynnol o Dystiolaeth Gwasanaethau Iechyd Meddwl pob oed wedi ystyried tystiolaeth gan amrywiaeth o wasanaethau gan gynnwys gwasanaethau sy'n cynnig darpariaeth hyd at 25 oed. Bydd yr adroddiad hwn yn cael ei gyhoeddi a'i rannu gyda phartneriaid a byrddau iechyd i hysbysu gwelliannau i wasanaethau, gan gynnwys cydweithwyr Law yn Llaw dros Blant a Phobl Ifanc a Rhwydwaith CAMHS. Efallai y bydd y pwyllgor yn ymwybodol bod rhai byrddau iechyd eisoes yn ystyried cynlluniau i alluogi estyn eu gwasanaethau CAMHS presennol i 25 oed mewn rhai rhannau o Gymru.



**Argymhelliad 20.** *Bod Llywodraeth Cymru, yng ngoleuni'r amrywiad presennol yn y ddarpariaeth a'r rôl hanfodol sydd gan ymyrraeth therapiwtig i'w chwarae, yn llunio cynllun gweithredu cenedlaethol ar gyfer darparu therapïau seicolegol i blant a phobl ifanc. Fan lleiaf, dylai hyn gynnwys:*

- *amlinelliad o'r modd y bydd y gwasanaethau sylfaenol, eilaidd ac arbenigol yn cydweithio i sicrhau bod ystod o wasanaethau therapiwtig yn cael eu darparu'n effeithiol ar draws y sbectrwm angen;*
- *cynlluniau penodol ar gyfer datblygu a chynnal llif o ymarferwyr therapiwtig sydd wedi'u hyfforddi'n ddigonol (ac yn cael eu rheoleiddio / cofrestru);*
- *manylyon yr adolygiad arfaethedig o'r tueddiadau rhagnodi ar gyfer plant a phobl ifanc â phroblemau emosiynol, ymddygiadol ac iechyd meddwl, gan adeiladu ar waith blaenorol yr Athro Ann John, gan gynnwys asesiad a yw ymyriadau eraill wedi effeithio ar y tueddiadau hyn, i ddechrau yn y 12-18 mis nesaf; ac*
- *asesiad o oblygiadau ariannol a fforddiadwyedd y cynllun, a sut y caiff ei ganlyniadau eu mesur.*

Rydym yn dal i fod wedi ymrwmo i wella mynediad at therapïau seicolegol ac wedi ail-bwysleisio'r safbwynt hwn trwy ei gynnwys fel maes blaenoriaeth yng nghynllun cyflawni Law yn Llaw at Iechyd Meddwl 2019-2022, a gyhoeddwyd ym mis Ionawr 2020. Yng *ngynllun cyflawni Law yn Llaw at Iechyd Meddwl 2019-2022*, a gyhoeddwyd ym mis Ionawr 2020, rydym yn canolbwyntio ar gryfhau'r seilwaith therapïau seicolegol i oedolion a phlant yng Nghymru a fydd yn cynorthwyo ymhellach welliant i wasanaethau, datblygiad y gweithlu ac yn cryfhau'r drefn lywodraethu. Mae'r cynllun hefyd yn gwneud yr ymrwymiad i AaGIC a Gofal Cymdeithasol Cymru weithio gyda'r trydydd sector, awdurdodau lleol a'r GIG i lunio cynllun gweithlu ar gyfer iechyd meddwl. Bydd y cynllun yn amlbroffesiwn ac yn cwmpasu pob ystod oed a nodwedd warchoddedig gan gyd-fynd â'r modelau gofal a'r safonau gwasanaeth sydd eu hangen yn y dyfodol. Bydd hefyd yn cymryd i ystyriaeth swyddogaethau gwasanaethau darparwyr preifat a gwirfoddol, gwirfoddolwyr a gofalwyr yn ogystal â gwasanaethau statudol.

I gynorthwyo'r therapïau seicolegol ar gyfer pobl ifanc, cyhoeddwyd [Matrics Plant](#)<sup>9</sup> ar gyfer ymgynghoriad gan Gwelliant Cymru. Mae hwn wedi ei ddylunio i gynorthwyo i ddatblygu, cynllunio a darparu dull Cymru gyfan o ddarparu gwasanaethau seicolegol i blant a'u teuluoedd. Mae hyn yn gofyn am fframwaith damcaniaethol yn seiliedig ar dystiolaeth i lywio'r ddarpariaeth o amrywiaeth o ymyriadau, yn ogystal â'r ddarpariaeth o ymyriadau penodol i therapi uniongyrchol. Nid yw Matrics Plant yn argymhell modelau gwasanaeth penodol - gan dderbyn y gallai modelau amrywio a newid dros amser. Fodd bynnag, mae ganddo nifer o egwyddorion trefnu. Dylid dylunio gwasanaethau i sicrhau eu bod yn gallu diwallu anghenion y plentyn cyn gynted â phosibl yn ogystal â'r cyfnod cynharaf posibl yn ei ddatblygiad. Mae'r strategaeth [Cymru Iachach](#)<sup>10</sup> yn cynnwys cam gweithredu i ddatblygu cynllun gweithlu amlbroffesiwn i gynorthwyo gweithrediad Law yn Llaw at Iechyd Meddwl. Bydd hwn yn cwmpasu pob ystod oed a nodwedd warchoddedig gan gyd-fynd â'r modelau

9

<http://www.1000ofywydauamwy.wales.nhs.uk/sitesplus/documents/1011/Matrics%20Plant%20cymru.pdf>

<sup>10</sup> <https://aagic.gig.cymru/files/workforce-strategy-for-health-and-social-care/workforce-strategy-for-health-and-social-care-final-draft/>

gofal a'r safonau gwasanaeth sydd eu hangen yn y dyfodol. Bydd hefyd yn cymryd i ystyriaeth swyddogaethau gwasanaethau darparwyr preifat a gwirfoddol, gwirfoddolwyr a gofalwyr yn ogystal â gwasanaethau statudol. Rydym wedi dechrau archwilio opsiynau ar gyfer gwaith pellach yn cynnwys rhagnodi ar gyfer plant a phobl ifanc â phroblemau emosiynol, ymddygiadol ac iechyd meddwl. Rydym yn deall diddordeb parhaus y Pwyllgor yn y maes hwn a byddwn yn darparu rhagor o wybodaeth pan fyddwn mewn sefyllfa i wneud hynny.

---

**Argymhelliad 21.** *Bod Llywodraeth Cymru, cyn pen chwe mis o ddyddiad yr adroddiad hwn, yn comisiynu adolygiad o'r gwasanaethau eiriolaeth a ddarperir ar hyn o bryd, a'r angen amdanynt, ar gyfer pob plentyn a pherson ifanc sy'n defnyddio gwasanaethau iechyd meddwl – nid dim ond y rhai mewn lleoliadau cleifion mewnol. Dylid cynnal yr adolygiad hwn mewn ymgynghoriad â rhanddeiliaid allweddol megis y Comisiynydd Plant, y Gwasanaeth Eiriolaeth Ieuencid Cenedlaethol, darparwyr gwasanaethau a gomisiynwyd, a phlant a phobl ifanc. Yn seiliedig ar yr adolygiad, dylai Llywodraeth Cymru asesu pa mor ddilys fydd darparu cynnig gweithredol o eiriolaeth i bob plentyn a pherson ifanc sy'n defnyddio gwasanaethau iechyd meddwl a dylai gyhoeddi adroddiad llawn o'i chasgliadau.*

Cydnabyddir eiriolaeth fel ysgogwr allweddol ar gyfer amddiffyn a hybu hawliau plant a phobl ifanc a gynorthwyr gan wasanaethau iechyd meddwl. Mae eiriolaethau a mandadau statudol gan gynnwys Eiriolaeth Iechyd Meddwl Annibynnol, Eiriolaeth Galluedd Meddyliol Annibynnol, eiriolaeth Plant sy'n Derbyn Gofal, ac eiriolaeth cwynion y GIG yn parhau i gael eu defnyddio ledled Cymru a bydd y Bil Iechyd a Gofal Cymdeithasol (Ansawdd ac Ymgysylltu) (Cymru) sydd ar fin cael ei gyflwyno yn creu'r Corff Llais Dinasyddion a fydd, ymhlith pethau eraill, yn arfer eiriolaeth cwynion o dan Ddeddf GIG (Cymru) 2006 gan gymryd y swyddogaeth honno drosodd gan Gynghorau Iechyd Cymuned. Ceir eiriolaethau anstatudol ychwanegol hefyd sy'n cynorthwyo plant a phobl ifanc ledled Cymru a ddarperir gan amrywiaeth o sefydliadau, er enghraifft treial o gymorth Eiriolaeth gan y Gwasanaeth Eiriolaeth Ieuencid Cenedlaethol ym Mwrdd Iechyd Aneurin Bevan. Bydd Llywodraeth Cymru yn parhau i weithio gyda byrddau iechyd, sefydliadau trydydd sector, yn ogystal â phlant a phobl ifanc, i wella'r cynnig eiriolaeth i ddiwallu anghenion plant a phobl ifanc yn effeithiol.

Ar y cyd â'r Gwasanaeth Eiriolaeth Ieuencid Cenedlaethol, y Comisiynydd Plant, a rhanddeiliaid trydydd sector a bwrdd iechyd eraill, mae Llywodraeth Cymru yn ymchwilio i gynnig eiriolaeth i bob plentyn a pherson ifanc yn GIG Cymru sy'n canolbwyntio ar fynnu hawliau unigolyn, galluogi penderfyniadau cytbwys, a sicrhau bod llais plant a phobl ifanc yn cael ei gymryd i ystyriaeth. Yn rhan o'r gwaith hwn, mae Llywodraeth Cymru hefyd yn ystyried defnyddio egwyddorion craidd lefel uchel y mae'n rhaid i bob bwrdd iechyd gydymffurfio â nhw wrth gynnig gwasanaethau eiriolaeth. Ochr yn ochr â'r eiriolaeth GIG ehangach hon, rydym yn ystyried cynnig penodol i'w ddefnyddio mewn CAMHS a byddwn yn rhoi'r wybodaeth ddiweddaraf am gynnydd i'r pwyllgor.

---

**Argymhelliad 22.** *Bod Llywodraeth Cymru yn gweithio ar draws asiantaethau i sicrhau bod anghenion iechyd emosiynol ac iechyd meddwl plant a phobl ifanc yn cael eu hasesu wrth*

*iddynt gael mynediad i ofal ac ar ôl derbyn gorchymyn atgyfeirio o fewn y system cyfiawnder ieuencid, ac fel mater o drefn ar ôl hynny. Bydd hyn yn helpu i gynllunio darpariaeth ddigonol o gymorth amlddisgyblaethol i ddiwallu eu hanghenion, sy'n gymhleth yn aml iawn, mewn modd amserol a phriodol.*

Mae gan bob plentyn a pherson ifanc mewn gofal hawl i gael asesiad iechyd a chynllun iechyd, a ddylai gynnwys asesiad o anghenion iechyd meddwl. Mae Deddf Gwasanaethau Cymdeithasol a Llesiant (Cymru) 2014 yn ei gwneud yn ofynnol i weithwyr gofal cymdeithasol ac iechyd proffesiynol gydweithio i sicrhau iechyd da plant sy'n derbyn gofal a bod eu hiechyd yn cael ei wirio yn rheolaidd. Mae iechyd a lles meddyliol plant a phobl ifanc mewn gofal yn flaenoriaeth allweddol yn y Rhaglen Waith Gwella Canlyniadau i Blant a oruchwylir gan y Grŵp Cynghori'r Gweinidog ar Wella Canlyniadau i Blant. Yn rhan o'r rhaglen waith, lluniodd NSPCC a Voices from Care adroddiad ar les emosiynol a meddyliol plant a phobl ifanc sydd wedi derbyn gofal; "Gwrando. Gweithredu. Ffynnu" yw enw'r adroddiad. Cyhoeddwyd ac ystyriwyd yr adroddiad llawn gan y Grŵp Cynghori'r Gweinidog. Mae adolygiad strategaeth WHSSC o FACTS yn parhau i edrych ar wella llwybrau rhwng sefydliadau a nodi bylchau yn y ddarpariaeth a bydd yn hysbysu'r camau nesaf.

Bydd y Pwyllgor wedi nodi trwy ei waith craffu ar y gyllideb ddrafft y bydd y Grant Cymorth Ieuencid yn parhau yn ystod 2021/22. Bydd y cyllid grant o £2.5 miliwn a ddarperir yn benodol i gynorthwyo iechyd a lles meddyliol yn parhau yn y flwyddyn ariannol nesaf i ysgogi'r agenda atal. Bydd y cyllid hwn yn cryfhau cymorth i rai o'n pobl ifanc mwyaf agored i niwed a phroblemau emosiynol, iechyd meddwl neu lesiant sy'n dod i'r amlwg.

---

**Argymhelliad 23.** *Bod Llywodraeth Cymru, o fewn chwe mis i ddyddiad cyhoeddi'r adroddiad hwn, yn ymgymryd â darn o waith ar ddarparu cymorth emosiynol, ymddygiadol ac iechyd meddwl i blant sy'n derbyn gofal a phlant a fabwysiadwyd. Dylai hyn:*

- *gael ei hysbysu gan weithgaredd y Grŵp Cynghori Gweinidogol ar blant sy'n derbyn gofal a gwaith y Rhaglen Law yn Llaw dros Blant a Phobl Ifanc; ac*
- *ystyried, yn achos plant sy'n derbyn gofal, i ba raddau y mae cyrff cyhoeddus yn cydymffurfio â'u cyfrifoldebau fel rhieni corfforaethol i ddarparu'r cymorth corfforol ac emosiynol sydd ei angen arnynt.*

Mae'r rhaglen Gwella Canlyniadau i Blant, wedi'i gefnogi gan ei Grŵp Cynghori'r Gweinidog, yn gweithio ar draws y llywodraeth a sectorau i helpu i leihau'r angen am ofal, i wella canlyniadau i'r rhai sydd eisoes mewn gofal ac i gynorthwyo trosglwyddiad llwyddiannus i fod yn oedolyn ac i annibyniaeth. Cefnogir y rhaglen gan gyllideb o £500,000. Cyhoeddodd ei [Hadroddiad Blynyddol yn ddiweddar yn nodi llawer o'r llwyddiannau](#), y byddai'r Pwyllgor wedi eu darllen. Cynhaliwyd dadl ar yr adroddiad yn y Senedd ar 26 Tachwedd hefyd.

Cyllid gofal cymdeithasol fu un o'r wyth maes blaenoriaeth trawsbynciol sydd wedi llunio'r paratodau ar gyfer Cyllideb Ddrafft 2020-21. Yn rhan o'r paratodau hyn, yn ystod haf 2019, arweiniodd a chyd-gysylltodd swyddogion gwasanaethau cymdeithasol waith ar draws portffolios gan gynnwys HSS (iechyd meddwl a chamddefnyddio sylweddau), tai, addysg, polisi plant a theuluoedd a chyfiawnder ieuencid; i nodi meysydd polisi a chyllidebau trawslywodraethol sy'n effeithio ar wasanaethau i blant a phobl ifanc â phrofiad o dderbyn

gofal. Diben yr ymarfer oedd mabwysiadu dull system gyfan o ymdrin â phob maes polisi a gwariant sydd â'r potensial o gyflawni camau a chanlyniadau cadarnhaol i blant a phrofiad o dderbyn gofal. Ystyriwyd gwariant gennym yng nghyswllt faint o gyllid a ddefnyddir ar gyfer plant a phrofiad o dderbyn gofal; llwyddiant ac effeithiolrwydd darpariaeth y meysydd gwario; faint a ddefnyddir ar gyfer gwaith atal ac ymyrraeth gynnar; a'r hyn y gellir ei adnabod fel gwaith therapiwtig. Roedd yr ymarfer hefyd yn cynnwys dadansoddiad o'r ddarpariaeth o wasanaethau therapiwtig i blant fel modd o helpu i leihau'r nifer sy'n dechrau derbyn gofal neu wella canlyniadau i blant mewn perygl. Ystyriodd y gwaith hefyd a oes bylchau yn y ddarpariaeth a allai gael eu llenwi trwy ailgyfeirio cyllidebau presennol neu ddyrannu cyllid newydd i ddull mwy effeithiol ac i hysbysu cynigion ariannu yn y dyfodol, yn seiliedig ar ffordd drawslywodraethol a thraws-sector o weithio.

Ceir cysylltiadau allweddol rhwng gwaith y Grŵp Cyngori Cyd-weinidogol ar ganlyniadau i blant, y rhaglen dull ysgol gyfan a'r Rhaglen *Law yn Llaw dros Blant a Phobl Ifanc* a arweinir gan y GIG. I gynnal ymgysylltiad cryf ar draws y system gyfan a chefnogi'r trosolwg strategol gofynnol, bydd Cadeirydd Law yn Llaw dros Blant a Phobl Ifanc yn parhau i fod yn aelod o'r Grŵp Gorchwyl a Gorffen Cyd-weinidogol ar gyfer y Dull Ysgol Gyfan. Yn yr un modd, mae Cyfarwyddwr Rhaglen Cenedlaethol GIG Cymru ar gyfer Iechyd Meddwl wedi cael ei gynnwys fel aelod newydd o Grŵp Cyngori'r Gweinidog ar Ganlyniadau i Blant. Mae'r ddau'n darparu cysylltiadau allweddol â'r Rhwydwaith CAMHS sy'n rhan o Fwrdd y Rhwydwaith Iechyd Meddwl Pob Oed i sicrhau bod eglurder yn parhau rhwng rhaglenni gwella Llywodraeth Cymru a'r GIG.

Bydd y rhaglen *Law yn Llaw dros Blant a Phobl Ifanc* yn adrodd i Grŵp Cyngori'r Gweinidog ar Ganlyniadau i Blant yn rhan o'r gweithgarwch yn Ffrwd Waith 3:

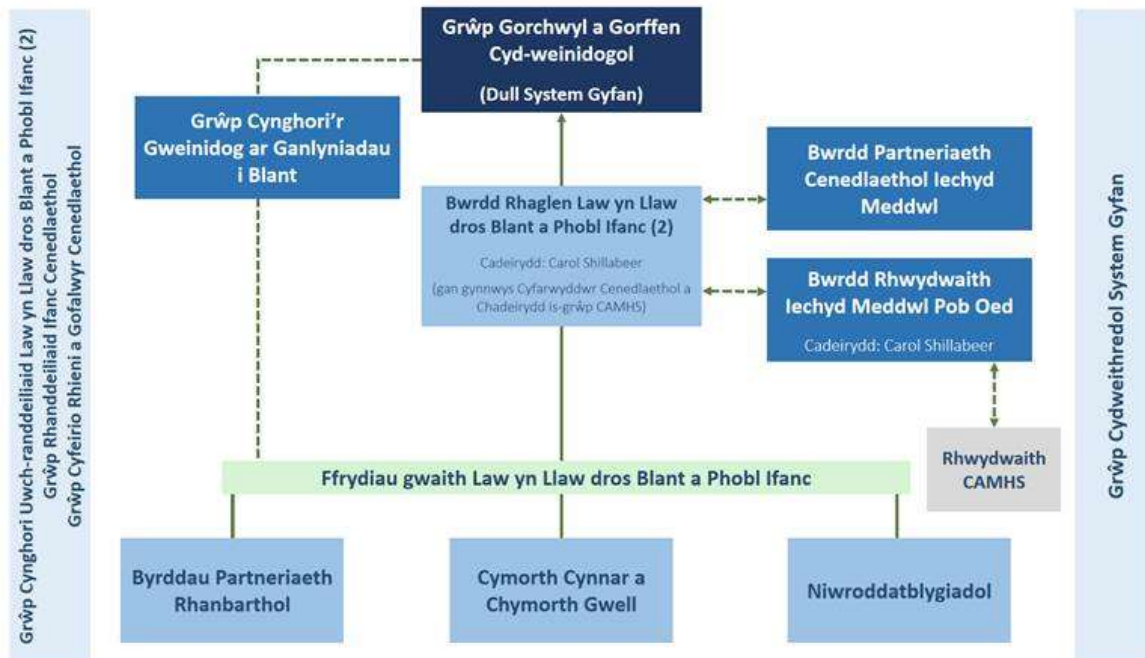
- Sicrhau bod amrywiaeth eang o gymorth therapiwtig ar gael ar gyfer problemau emosiynol ac ymddygiadol a ddiodefir gan blant a phobl ifanc ar ymylon gofal a'r rhai sydd wedi cael eu mabwysiadu.
- Nodi'r gwasanaethau therapiwtig sydd ar gael (islaw'r trothwy CAMHS) ar gyfer plant sy'n derbyn cynlluniau gofal a chymorth.
- Gan weithio ar sail ranbarthol, ystyried pa gymorth therapiwtig cynnar sydd ar gael yn y gymuned i blant â phrofiad o dderbyn gofal ac a fabwysiadwyd â phroblemau ymddygiad ac anhwylderau ymliniad ac osgoi'r angen i blant gael eu hatgyfeirio at CAMHS arbenigol.
- Cynnal arolwg i nodi a yw anghenion iechyd meddwl plant sydd â phrofiad o dderbyn gofal yn cael eu hasesu a'u cynorthwyo fel y nodir o dan ddeddfwriaeth Cymru.

Rydym hefyd wedi sefydlu Grŵp Cydweithredol System Gyfan. Diben y grŵp hwn yw:

- sicrhau bod dealltwriaeth eglur o ffrydiau gwaith a'r camau nesaf;
- cydweithredu mewn meysydd o ryng-ddibyniaeth;
- rhannu arfer da;
- sicrhau bod cyfathrebi yn effeithiol ac yn brydlon.

Bydd y grŵp yn cyfarfod bob mis ac yn cynnwys swyddogion o Lywodraeth Cymru, gwasanaethau iechyd, addysg a chymdeithasol, *Law yn Llaw dros Blant a Phobl Ifanc* (2) a Rhwydwaith Iechyd Meddwl/CAHMS y GIG. Hefyd, mae swyddogion wedi gweithio i sicrhau bod rhywfaint o aelodaeth gyffredin rhwng y grwpiau ffrwd gwaith i atgyfnerthu'r trefniadau

hyn. Bydd trefniadau llywodraethu arfaethedig yn parhau i gael eu hadolygu wrth i waith y rhaglen fynd rhagddo, yn enwedig ar ôl creu swyddogaeth Weithredol y GIG er mwyn sicrhau bod trefniadau yn dal i fod yn addas i'r diben ac mai dyma'r cyfrwng mwyaf priodol ar gyfer trosolwg.



**Argymhelliad 24.** Bod Llywodraeth Cymru, o fewn tri mis i'r adroddiad hwn, yn gweithredu ar y dystiolaeth a gafwyd gan y Coleg Brenhinol Pediatreg ac Iechyd Plant fod angen iddi sefydlu grŵp trosfwaol “gyda dannedd” i reoli'r cydweithio sydd ei angen rhwng sefydliadau statudol a sefydliadau'r trydydd sector er mwyn darparu gwasanaethau cymorth ar gyfer iechyd emosiynol ac iechyd meddwl yn effeithiol ac amserol.

Ers cyhoeddi adroddiad y pwyllgor, sefydlwyd Grŵp Gorchwyl a Gorffen Cyd-weinidogol yn 2018 i'n cyngori ar beth arall y mae angen ei wneud i gynorthwyo iechyd meddwl plant a phobl ifanc. Mae'r grŵp wedi cyfarfod pump o weithiau hyd yn hyn, gan ddod â rhanddeiliaid strategol allweddol o bob rhan o feysydd addysg, iechyd a'r sector cyhoeddus a'r trydydd sector ehangach at ei gilydd. Cefnogir y Grŵp Gorchwyl a Gorffen Cyd-weinidogol hefyd gan

- grŵp cyfeirio rhanddeiliaid i sicrhau bod gan yr amrywiaeth eang o asiantaethau sydd â swyddogaeth yn y broses o ddarparu dull ysgol gyfan ymgysylltiad ystyrlon â'r rhaglen hon
- Grŵp Rhanddeiliaid Ifanc i sicrhau bod gan blant a phobl ifanc gyfle hefyd i gyfrannu eu safbwyntiau yn uniongyrchol wrth i weithgarwch fynd rhagddo.

Yn bwysig, nid yw'r Grŵp Gorchwyl a Gorffen Cyd-weinidogol ar y Dull Ysgol Gyfan yn bodoli ar ei ben ei hun, ac mae'n rhan o drefniadau ehangach sy'n goruchwyllo, yn datblygu, ac yn sicrhau dulliau i wella iechyd meddwl a llesiant plant. Yn dilyn mewnbwn cyngori gan Grŵp Cyfeirio Arbenigol Law yn Llaw dros Blant a Phobl Ifanc a'r Bwrdd Rhaglen ehangach,

cytunodd y Gweinidog Iechyd a Gwasanaethau Cymdeithasol ar estyniad i'r rhaglen Law yn Llaw dros Blant a Phobl Ifanc tan fis Mawrth 2021 gan gynnwys darpariaeth i ymestyn ymhellach hyd at fis Mawrth 2022, yn amodol ar gytundeb llywodraeth newydd. Mae trefniadau llywodraethu'r rhaglen ddiwygiedig yn cynnwys adrodd ar weithgarwch i'r Grŵp Gorchwyl a Gorffen Cyd-weinidogol ar Ddull Ysgol Gyfan a Grŵp Cynghori'r Gweinidog ar Ganlyniadau i Blant. Bydd hyn yn sicrhau bod gan ein gweithgarwch ehangach i wella llesiant plant atebolrwydd eglur a'i fod yn cynnal cysylltiadau ar draws portffolios polisi a gweinidogol.

---

**Argymhelliad 25.** *Bod Llywodraeth Cymru yn sicrhau bod pob bwrdd iechyd yn ymateb yn brydlon ac yn gynhwysfawr i arolygon ar niferoedd y gweithlu a wneir gan y Colegau Brenhinol yng Nghymru. Bydd hyn yn helpu i ddylunio gwasanaethau sy'n ystyried y capasiti staffio ac ymateb mewn modd effeithiol ac arloesol i unrhyw brinder.*

Addysg a Gwella Iechyd Cymru yw'r sefydliad arweiniol ar gyfer cynllunio'r gweithlu a chyflwynodd ei strategaeth gweithlu 10 mlynedd i Lywodraeth Cymru ym mis Rhagfyr 2019. Rydym yn parhau i ddisgwyl i fyrddau iechyd ystyried unrhyw arolygon perthnasol a gynhaliwyd sy'n effeithio ar gynllunio'r gweithlu a gweithio gyda Cholegau Brenhinol ac eraill i hysbysu dyluniad gwasanaethau os yw'n briodol.

---

**Argymhelliad 26.** *Bod Llywodraeth Cymru yn sicrhau bod y Rhaglen Law yn Llaw dros Blant a Phobl Ifanc yn gwneud darn penodol a chynhwysfawr o waith ar y gwasanaethau iechyd emosiynol ac iechyd meddwl sydd ar gael yn Gymraeg.*

Mae Llywodraeth Cymru yn cydnabod y pwysigrwydd bod pobl yn gallu cyfathrebu yn eu hiaith gyntaf wrth dderbyn gofal. Mae'r fframwaith Mwy na Geiriau yn cefnogi camau i ddatblygu'r capasiti a'r gallu ym maes iechyd a gofal cymdeithasol i ddarparu mwy o wasanaethau yn Gymraeg ac yn gwneud y "Cynnig Gweithredol" yn ganolog i'r ddarpariaeth iechyd a gofal. Mae safonau'r Gymraeg ar gyfer y sector iechyd hefyd yn ei gwneud yn ofynnol i sefydliadau ddatblygu sgiliau Cymraeg eu staff, i ddarparu hyfforddiant ymwybyddiaeth o'r Gymraeg ac i gyhoeddi cynllun 5 mlynedd yn nodi i ba raddau y maent yn gallu cynyddu'r gallu i gynnig ymgynghoriadau clinigol yn Gymraeg. Cynhaliodd y Rhwydwaith CAMHS arolwg yn rhan o raglen Law yn Llaw dros Blant a Phobl Ifanc yn ystod 2019 i brofi a yw Byrddau Iechyd yn cydymffurfio â Deddf yr Iaith Gymraeg. Nid yw'r arolwg wedi adrodd yn llawn eto, ond mae canfyddiadau cychwynnol yn awgrymu bod byrddau iechyd yn darparu gwasanaethau CAMHS lle mae gan bobl ifanc fynediad at staff a llenyddiaeth Gymraeg, ar gais.

---

**Argymhelliad 27.** *Bod Llywodraeth Cymru yn ei gwneud yn ofynnol i fyrddau iechyd lunio adroddiadau am eu gwariant ar wasanaethau iechyd meddwl i blant a phobl ifanc mewn ffordd unffurf er mwyn eu gwneud yn fwy atebol a thryloyw. Dylai'r data hwn gynnwys*

*gwybodaeth am bob gwasanaeth, nid gwasanaethau eilaidd CAMHS arbenigol yn unig, a dylid ei ddadansoddi fesul maes (ee sylfaenol, eilaidd, argyfwng, therapiwtig, y trydydd sector ac ati). Dylai'r wybodaeth hon fod ar gael i'r cyhoedd fel y gellir dwyn y rhai sy'n gyfrifol i gyfrif o ran fforddiadwyedd, blaenoriaethu a gwerth am arian y gwasanaethau a ddarperir.*

Cyhoeddir y Cyhoeddiad Ystadegol blynyddol ar gyfer Cyllidebau Rhaglenni Gwariant y GIG ar StatsCymru ac mae'n cynnwys holl wariant Byrddau Iechyd Lleol a gwariant Ymddiriedolaeth GIG Iechyd Cyhoeddus Cymru, wedi ei ddadansoddi yn ôl rhaglen ofal, gan gynnwys gwariant ar wasanaethau gofal sylfaenol, fel meddygon teulu a deintyddion, yn ogystal â gwasanaethau gofal eilaidd, fel ysbytai. Bydd cyhoeddiad newydd ar gyfer 2018-19 yn cael ei gyhoeddi ym mis Ebrill 2020.

CYPE(5)-09-20 - Papur i'w nodi 2

Julie James AC/AM  
Y Gweinidog Tai a Llywodraeth Leol  
Minister for Housing and Local Government



Llywodraeth Cymru  
Welsh Government

John Griffiths AC  
Cadeirydd, y Pwyllgor Cydraddoldeb, Llywodraeth Leol a Chymunedau  
Lynne Neagle AC  
Cadeirydd - Y Pwyllgor Plant, Pobl Ifanc ac Addysg  
Cynulliad Cenedlaethol Cymru  
Bae Caerdydd  
Caerdydd  
CF99 1NA

[SeneddCommunities@assembly.wales](mailto:SeneddCommunities@assembly.wales)  
[SeneddPPIA@cynulliad.cymru](mailto:SeneddPPIA@cynulliad.cymru)

2 Mawrth 2020

Annwyl John a Lynne,

Rwyf yn ysgrifennu i roi manylion pellach i'r Pwyllgor Cydraddoldeb, Llywodraeth Leol a Chymunedau a'r Pwyllgor Plant, Pobl Ifanc ac Addysg am y trefniadau technegol ar gyfer blaenoriaethu cyllid ar gyfer tâl a phensiynau athrawon mewn ysgolion a gynhelir o'r dosbarth meithrin hyd at flwyddyn 11 a gynhwyswyd yn setliad llywodraeth leol dros dro, ar gyfer 2020-21. Gwn fod hyn yn rhywbeth a godwyd â'r Gweinidog Addysg yn y Pwyllgor Plant, Pobl Ifanc ac Addysg ar 8 Ionawr.

Fel y byddwch yn gwybod, mae setliad llywodraeth leol yn darparu grant heb ei neilltuo sy'n golygu bod yr awdurdodau lleol yn gallu gwneud eu penderfyniadau gwario eu hunain yn ôl eu hanghenion a'u blaenoriaethu eu hunain. Mae'r fformiwla sy'n sail i'r setliad yn defnyddio ystod o ddata am wario, rhagolygon data a dangosyddion ystadegol i benderfynu ar y dosbarthiad rhwng awdurdodau ar sail angen cymharol. Mae'r setliad hefyd yn cymryd i ystyriaeth beth y gall awdurdodau lleol ddisgwyl ei godi yn lleol trwy'r dreth gyngor, gan gymryd i ystyriaeth dosbarthiad eiddo ar draws bandiau'r dreth gyngor ym mhob awdurdod.

Gellir ychwanegu cyllid at gyfrifiad y setliad ar wahanol lefelau. Os caiff cyllid ei ychwanegu ar y lefel uchaf mae'n cael ei rannu rhwng gwasanaethau yn ôl gwariant ac wedyn yn cael ei ddsbarthu rhwng yr awdurdodau yn ôl pob un o'r 'Asesiadau a seilir ar Ddangosyddion' cysylltiedig. Gellir ychwanegu cyllid hefyd ar lefel maes gwasanaeth penodol fel bod y dosbarthiad rhwng awdurdodau yn seiliedig ar ddata a dangosyddion sy'n benodol i'r gwasanaeth hwnnw. Er enghraifft, bydd £100m a ychwanegir ar lefel y sector gwasanaethau cymdeithasol personol yn rhoi dosbarthiad gwahanol i £100m a ychwanegir at y sector trafniadaeth, gan fod angen cymharol gwahanol rhwng awdurdodau. Er bod yr 'Asesiadau a seilir ar Ddangosyddion' hyn yn sail i gyfrifiadau'r dosbarthiad, nid ydynt yn dargedau gwario ar gyfer pob gwasanaeth y mae awdurdod lleol yn ei ddarparu.

Canolfan Cyswllt Cyntaf / First Point of Contact Centre:  
0300 0604400

Bae Caerdydd • Cardiff Bay  
Caerdydd • Cardiff  
CF99 1NA

[Gohebiaeth.Julie.James@llyw.cymru](mailto:Gohebiaeth.Julie.James@llyw.cymru)  
[Correspondence.Julie.James@gov.Wales](mailto:Correspondence.Julie.James@gov.Wales)

Rydym yn croesawu derbyn gohebiaeth yn Gymraeg. Byddwn yn ateb gohebiaeth a dderbynnir yn Gymraeg yn Gymraeg ac ni fydd gohebu yn Gymraeg yn arwain at oedi.

We welcome receiving correspondence in Welsh. Any correspondence received in Welsh will be answered in Welsh and corresponding in Welsh will not lead to a delay in responding.



Ar gyfer setliad 2020-21 cyfanswm y cyllid ychwanegol ar sail tebyg at ei debyg yw £184 miliwn. Mae Llywodraeth Cymru wedi amcangyfrif y costau ychwanegol sy'n deillio o newidiadau Llywodraeth y DU i gyfraniadau pensiwn cyflogwr perthnasol; costau ychwanegol cytundeb cyflog athrawon 2019/20 ar gyfer y flwyddyn ariannol 2020-21 lawn; ac effaith bosibl dyfarniad cyflog 2020/21 a ddaw i rym o Fedi 2020. Amcangyfrifir bod y gost yn gyfanswm o £122.5 miliwn. Mae hynny wedi'i ddarparu a'i ddsbarthu yn ôl y dangosyddion sy'n gymwys i'r sector gwasanaethu ysgolion.

Amgaeaf nodyn technegol yn yr atodiad, sy'n esbonio sut y mae hyn wedi cael ei wneud, i unrhyw un a hoffai weld y lefel hon o fanylder.

Gwneuthum y penderfyniad i sicrhau bod cyllid digonol i dalu'r costau ychwanegol mewn ysgolion yn cael ei dosbarthu yn ôl angen cymharol awdurdodau ar gyfer ardal gwasanaethu ysgolion. Bydd yr Awdurdodau Lleol yn barnu a ddylid rhoi mwy neu lai o gyllid i gyllidebau ysgolion fel rhan o'u penderfyniadau ar gyfanswm eu setliad heb ei neilltuo. Hoffwn nodi, drwy gydol y degawd diwethaf o doriadau gwirioneddol mewn gwariant lleol, fod awdurdodau lleol Cymru wedi rhoi amddiffyniad cymharol i gyllidebau ysgolion. Nodaf hefyd ddatganiad Llefarydd Cyllid CLILC, y Cyng Anthony Hunt, sydd wedi cadarnhau:

*“Mae llywodraeth leol yn rhannu'r un blaenoriaethau â Llywodraeth Cymru. Bydd Arweinwyr ledled Cymru'n gwneud eu gorau glas i sicrhau bod cyllid yn cael ei gyfeirio at ysgolion i wella canlyniadau addysg, a thuag at ofal cymdeithasol i sicrhau bod y rhai mwyaf agored i niwed yn ein cymunedau'n cael y gofal y maent yn ei haeddu.”*

Bydd aelodau'r Pwyllgor wedi nodi bod y setliad yn rhoi i wahanol awdurdodau lleol wahanol gyfraddau o gynnydd mewn cymorth refeniw, gan amrywio o 3% i 5.3%. Mae hyn yn adlewyrchu'r newidiadau cymharol mewn ystod eang o ffactorau. Mae'r effaith fwyaf yn deillio o'r newid cymharol yn y boblogaeth gyffredinol a'r boblogaeth oedran ysgol ar draws ardal pob awdurdod lleol. Bydd yr awdurdodau lleol yn parhau i adlewyrchu'r newidiadau hynny ym mhoblogaeth ysgolion fel rhan o'u dyraniadau.

Yn gywir



**Julie James AC/AM**

Y Gweinidog Tai a Llywodraeth Leol  
Minister for Housing and Local Government

Cc. Kirsty Williams AC, y Gweinidog Addysg

Oherwydd y ffordd y mae'r fformiwla yn gweithio, gan gymryd i ystyriaeth data gwario a rhagolygon gwario'r awdurdodau lleol, mae rhan o'r £122.5 miliwn eisoes yn syrthio i'r sector gwasanaethu addysg o ddata sylfaenol. Er mwyn sicrhau nad oes unrhyw gyfrifo dwbl na chyllid ar goll oherwydd bod awdurdodau'n cofnodi'r cyllid a ddisgwyllir ar gyfer pensiynau yn eu ffurflenni gwariant sydd wedi'i gyllidebu mae nifer o addasiadau wedi'u gwneud, sy'n dod i ostyngiad o £43 miliwn. Mae hyn yn rhoi swm gweddilliol o £79.3 i'w neilltuo i'r sector gwasanaethau ysgolion fel bod cyllid ychwanegol o £122.5m at ei gilydd yn cael ei ddosbarthu rhwng awdurdodau yn seiliedig ar eu hangen cymharol am gyllid ysgolion. Rwyf yn hyderus bod y driniaeth hon yn adlewyrchu'n llawn y pwysau gwariant ychwanegol sy'n syrthio ar ysgolion yn ystod y flwyddyn nesaf.

Er tryloywder llwyr, mae elfennau'r addasiad o £43 miliwn fel a ganlyn:

- Gostyngiad o £39.1, cost amcangyfrifedig codiad pensiynau athrawon 2019-20, gan y dylai hyn eisoes fod wedi'i gynnwys gan yr awdurdodau ar eu ffurflenni gwariant a gyllidebwyd ac fe fyddai'n cael ei dosbarthu'n awtomatig trwy elfen sector ysgolion y fformiwla.
- Cynnydd o £10.4 miliwn, swm yr incwm grant penodol a gynhwyswyd trwy gamgymeriad yn ffurflenni cyllidebu'r awdurdodau lleol. Mae incwm grant yn wariant wedi'i ddebydu fel rhan o gyfrifiad y setliad a chan fod y cyllid pensiynau'n cael ei dalu trwy'r setliad ddim fel grant penodol yn 2020-21 byddai hyn yn lleihau lefel y cyllid yn y sector gwasanaethau addysg.
- Gostyngiad o £14.5 miliwn sy'n amcangyfrif o gost codiad cyflog o 2% a gynhwysir gan yr awdurdodau lleol o gytundeb cyflog athrawon 2019/20 a syrthiodd i mewn i'r flwyddyn ariannol 2020-21 (gwariant saith mis). Dylai hyn fod wedi cael ei gynnwys yn ffurflenni gwariant a gyllidebwyd yr awdurdodau lleol a'i ddosbarthu felly trwy'r sector ysgolion yn awtomatig. Cadarnhaodd CLILC fod 20 o'r 22 awdurdod lleol wedi cyllidebu ar gyfer codiad o 2% sy'n gyfwerth â £14.5m. Rhoes Llywodraeth Cymru grant tuag at y codiad cyflog yn 2019-20 ond fe gyhoeddwyd hwn yn rhy hwyr iddo gael ei gynnwys ar ffurflenni gwariant a gyllidebwyd yr awdurdodau lleol.

# Eitem 3.3

## CYPE(5)-09-20 - Papur i'w nodi 3

Cynulliad Cenedlaethol Cymru  
Y Pwyllgor Plant, Pobl Ifanc ac Addysg

National Assembly for Wales  
Children, Young People and Education Committee

05 Mawrth 2020

Kirsty Williams AC  
Y Gweinidog Addysg, Llywodraeth Cymru

Annwyl Kirsty

### Ymateb i Ymchwiliad y Pwyllgor Plant, Pobl Ifanc ac Addysg i Gyllido Ysgolion: Dadansoddiad Luke Sibieta

Yn ein cyfarfod ar 26 Chwefror 2020 nododd y Pwyllgor Pwyllgor Plant, Pobl Ifanc ac Addysg **lythyr ar y cyd a gyflwynwyd i chi (ac anfonwyd copi at y Pwyllgor) yn enw nifer o Undebau Llafur**. Mae'r llythyr hwn yn codi pryderon ynghylch ffocws y gwaith a gomisiynwyd gan Lywodraeth Cymru - dan arweiniad Luke Sibieta - mewn ymateb i argymhelliad 1 o'n **hadroddiad ar gyllido ysgolion**, a lefel yr ymgynghori a gynhaliwyd hyd yma gyda'r Undebau Llafur ar y mater hwn. Rwy'n deall i chi ymateb i'r undebau ar 6 Chwefror 2020, ac rwy'n ddiolchgar ichi am anfon copi o'r llythyr hwn atom ar 2 Mawrth 2020. Rwy'n atodi copi o'ch llythyr dyddiedig 6 Chwefror at yr undebau er mwyn cyflawnrwydd.

Galwodd Argymhelliad 1 ein hadroddiad ar Lywodraeth Cymru i:

---

"... gomisiynu adolygiad ar fyrder o faint o gyllid y mae ei angen i gyllido ysgolion yn ddigonol yng Nghymru, yn enwedig o gofio lefel y diwygiadau sydd ar y gweill. Dylai'r adolygiad hwn:

- ystyried, fel ei sail, beth yw cost sylfaenol rhedeg ysgol ac addysgu plentyn yng Nghymru, cyn i'r adnoddau ychwanegol y mae eu hangen ar gyfer ffactorau eraill fel amddifadedd a theneurwydd poblogaeth ac amgylchiadau lleol, gael eu dyrannu; a
  - darparu amcangyfrif o'r bwlch cyllid presennol rhwng y swm sy'n cael ei wario ar ysgolion ar hyn o bryd a'r swm y mae ei angen i gyflawni'r hyn sy'n ofynnol - gan gynnwys yr agenda ddiwygio sylweddol.
- 

Nododd eich **datganiad** wrth gyhoeddi penodiad Luke Sibieta y byddai ei waith yn "dadansoddi sut y mae cyfanswm y gwariant, a'r gwariant ar gategoriâu mewnbwn



gwahanol, yn amrywio rhwng ysgolion o dan amgylchiadau penodol yng Nghymru” ac y byddai'n "helpu i gyfrannu at y broses o ddod i benderfyniad ynghylch lefelau cyllido ar gyfer ysgolion a disgyblion mewn amgylchiadau amrywiol ledled y wlad”.

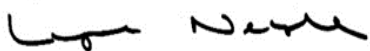
Mae'r erthygl sy'n nodi'r **Cylch Gorchwyl** ar gyfer dadansoddiad Luke Sibieta yn nodi bod "pennu lefelau cyllido sylfaenol hefyd yn anodd heb ddealltwriaeth glir o sut a pham y mae ysgolion mewn amgylchiadau gwahanol yn gwario eu cyllid" ac y gallai "llunwyr polisi ddefnyddio'r canfyddiadau er mwyn helpu i bennu a oes gan ysgolion a disgyblion mewn amgylchiadau gwahanol lefelau digonol o gyllid, nawr ac yn y dyfodol”.

Yn eich llythyr ar 6 Chwefror at yr undebau, rydych yn dweud eich bod yn cydnabod eu pryderon am y gwaith y mae Luke Sibieta yn ei wneud mewn perthynas ag Argymhelliad 1 a wnaeth y Pwyllgor, a'ch bod wedi gofyn i'ch swyddogion gwrdd â nhw'n uniongyrchol er mwyn edrych ar yr opsiynau a'r ffordd orau o ddatblygu dull gweithredu cost sylfaenol wrth ymdrin â'r gwaith hwn, a bod hwnnw'n gredadwy ac yn seiliedig ar sylfaen dystiolaeth gadarn. Mae'ch llythyr hefyd yn nodi y bydd gwaith Luke Sibieta yn asesu'r twf tebygol o ran costau yn y dyfodol, a bydd yn ein galluogi i asesu a yw'r cyllid a roddir i ysgolion yn ddigonol.

Yn sgil hyn, byddem yn ddiolchgar pe gallech gadarnhau nad yw gwaith Luke Sibieta wedi'i gyfyngu i ddadansoddi gwariant ac y bydd hefyd yn ystyried anghenion a chostau nawr ac yn y dyfodol. Er enghraifft, byddai'r Pwyllgor yn ddiolchgar o dderbyn cadarnhad a fydd y dadansoddiad yn darparu (neu'n llywio darn o waith yn y dyfodol i sefydlu) yr ateb i'r cwestiwn o faint o arian sydd ei angen i gyllido ysgolion yn ddigonol yng Nghymru.

Dyma, yn y bôn, beth yr oedd argymhelliad y Pwyllgor yn galw amdano, ac fe dderbyniwyd yr argymhelliad hwnnw gan Lywodraeth Cymru. Felly, rydym yn awyddus i gael sicrwydd gennych y bydd adolygiad yn cael ei gynnal ar y lefel hon, naill ai fel rhan o'r gwaith sydd eisoes ar y gweill neu drwy adolygiad dilynol sy'n adeiladu ar ddadansoddiad Luke Sibieta o wariant.

Yn gywir



**Lynne Neagle AC**  
**Cadeirydd**

Copi at Luke Sibieta ac awduron yr Undebau Llafur ar gyfer y llythyr dyddiedig 21 Ionawr 2020





Ein cyf/Our ref KW/00104/20

Union Partnership Forum

[laura.doel@naht.org.uk](mailto:laura.doel@naht.org.uk)

06 Chwefror 2020

Annwyl Grŵp Partneriaeth Undebau - aelodau undebau,

Diolch am eich llythyr ynghylch yr adolygiad o gyllido ysgolion. Ym mis Hydref, roeddwn yn falch o gael cyhoeddi'r gwaith y mae Luke yn ymgymryd ag ef, a hynny wedi cnoi cil ar gyngor yr undebau, a chan bod ganddo wybodaeth arbenigol yn y maes.

Roedd fy nghyhoeddiad yn rhoi braslun pa waith y byddai Luke yn ei wneud, sef dadansoddiad o'r modd y mae cyfanswm gwariant, a gwariant ar wahanol gategoriâu o fewnbynnau, yn amrywio ar draws ysgolion o dan amgylchiadau penodol yng Nghymru. Bydd hyn yn esbonio'r gwahaniaethau yn lefelau a dulliau gwariant canolog rhwng cynghorau yng Nghymru.

Bydd ei waith hefyd yn asesu twf tebygol o ran costau yn y dyfodol ar gyfer ysgolion mewn amgylchiadau gwahanol ac o dan ragdybiaethau tebygol gwahanol. Gallai llunwyr polisi ddefnyddio'r canfyddiadau er mwyn helpu i benderfynu a oes gan ysgolion a disgyblion mewn amgylchiadau gwahanol lefelau digonol o gyllid, nawr ac yn y dyfodol. Rwy'n siŵr y byddwch yn cytuno bod y gwaith hwn yn bwysig wrth helpu i lunio cyllid ar gyfer ein hysgolion yn y dyfodol.

Canolfan Cyswllt Cyntaf / First Point of Contact Centre:  
0300 0604400

Bae Caerdydd • Cardiff Bay  
Caerdydd • Cardiff  
CF99 1NA

[Gohebiaeth.Kirsty.Williams@llyw.cymru](mailto:Gohebiaeth.Kirsty.Williams@llyw.cymru)  
[Correspondence.Kirsty.Williams@gov.wales](mailto:Correspondence.Kirsty.Williams@gov.wales)

Rydym yn croesawu derbyn gohebiaeth yn Gymraeg. Byddwn yn ateb gohebiaeth a dderbynnir yn Gymraeg yn Gymraeg ac ni fydd gohebu yn Gymraeg yn arwain at oedi.

**Tudalen y pecyn 64**  
We welcome receiving correspondence in Welsh. Any correspondence received in Welsh will be answered in Welsh and corresponding in Welsh will not lead to a delay in responding.

Rwy'n deall eich bod bellach wedi cwrdd â Luke mewn cyfarfod Partneriaeth Undebau ar 14 Ionawr a bod fy swyddogion, Mel Godfrey a Kelly Murphy wedi dod i gyfarfod Partneriaeth Undebau arall ar 31 Ionawr, lle bu trafodaeth bellach ar waith Luke.

Rwy'n gwbl glir bod rhaid i ni, er mwyn gallu ymateb i holl argymhellion adolygiad y pwyllgor, sefydlu dealltwriaeth o sut y mae gwariant a'r defnydd o fewnbynnau gwahanol yn amrywio o ysgol i ysgol. Mae gwaith Luke yn hanfodol i'r maes hwn. Fodd bynnag, rwy'n deall eich pryderon ynghylch gwaith Luke mewn perthynas â'r argymhelliad cyntaf. Felly, rwyf wedi gofyn i'm swyddogion gyfarfod â chi'n uniongyrchol er mwyn edrych ar yr opsiynau a'r ffordd orau o ddatblygu dull gweithredu cost sylfaenol wrth ymdrin â'r gwaith hwn, a bod hwnnw'n gredadwy ac yn seiliedig ar sylfaen dystiolaeth gadarn. Rwy'n deall bod y cynnig hwn wedi cael ei grybwyll ddydd Gwener, 31 Ionawr, yn y cyfarfod diwethaf. Wrth wneud hynny, mae'n bwysig peidio â cholli golwg ar gyngor arbenigol Luke am y cymhlethdodau wrth ddatblygu cost sylfaenol, ond yr wyf wedi gofyn i'm swyddogion ymchwilio i bob opsiwn

Ni ddylem anghofio'r ffaith fod Llywodraeth Cymru yn darparu cyllid i awdurdodau lleol drwy'r Setliad Refeniw Llywodraeth Leol ar ffurf y Grant Cynnal Refeniw. Nid yw'r Grant Cynnal Refeniw wedi'i neilltuo; Mae'r arian a ddyrennir i bob awdurdod ar gael i'r awdurdod ei wario fel y gwêl yn dda ar yr ystod o wasanaethau y mae'n gyfrifol amdanynt, gan gynnwys ysgolion. Mae hyn yn cyd-fynd â pholisi Llywodraeth Cymru mai awdurdodau lleol sydd yn y sefyllfa orau i asesu anghenion ac amgylchiadau lleol a chyllido ysgolion yn unol â hynny. Mater i awdurdodau lleol yn gyfan gwbl yw penderfynu ar swm y cyllid i'w neilltuo i gyllidebau ysgolion yn unol â'r gyfraith yng Nghymru. Bydd rhaid, felly, i unrhyw waith yr ymgymerir ag ef ar sail cost sylfaenol gael ei ystyried gan y Gweinidog Tai a Llywodraeth Leol.

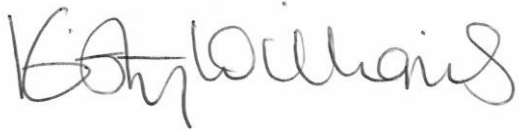
Dim ond un rhan o'r gwaith rydym yn ei wneud yw'r adolygiad hwn. Rydym yn parhau i weithio gydag CCAC, Cymdeithas Llywodraeth Leol Cymru a'r Grŵp Dosbarthu i ystyried sut y gallwn sicrhau mwy o dryloywder, cysondeb a thegwch, ond yn y pen draw yr awdurdodau lleol sy'n gwbl gyfrifol am bennu faint o arian a ddyrennir i bob ysgol.

Ar 4 Medi, cyflwynodd Llywodraeth y Deyrnas Unedig ei setliad ar y Cylch Gwario. Rhoddodd, am y tro cyntaf, fanylion ein cyllideb refeniw ar gyfer 2020-21 a fydd yn cynyddu o £593m uwchlaw'r llinell sylfaen 2019-20. Mae hyn yn cynrychioli cynnydd o 2.3% mewn termau real. Mae'r ychwanegiadau i'r setliad llywodraeth leol yn gyfanswm o dros £220m

yn 2020-21. Fel y gwychoch, rwyf wedi galw am fuddsoddi ychwanegol mewn ysgolion rheng flaen, a byddaf yn parhau i wneud hynny.

Gobeithio y bydd yr wybodaeth hon o ddefnydd ichi.

Yn gywir,

A handwritten signature in black ink, appearing to read 'Kirsty Williams', written in a cursive style.

**Kirsty Williams AC/AM**  
Y Gweinidog Addysg  
Minister for Education

Mae cyfyngiadau ar y ddogfen hon



Yn rhinwedd paragraff(au) vi o Reol Sefydlog 17.42

Mae cyfyngiadau ar y ddogfen hon